



**SPRAWOZDANIE Z DZIAŁALNOŚCI
MIEJSKIEGO OŚRODKA POMOCY RODZINIE
W KIELCACH ZA 2018 ROK**

Kielce, kwiecień 2018

Spis treści

1. Informacje ogólne	3
1.1. Struktura organizacyjna i kadra Ośrodka	3
1.2. Schemat organizacyjny Miejskiego Ośrodka Pomocy Rodzinie w Kielcach	6
1.3. Dochody i wydatki poniesione na poszczególne zadania wg rozdziałów	7
2. Charakterystyka poszczególnych form pomocy	15
2.1. Pomoc finansowa	15
2.2. Inne formy pomocy:	22
2.2.1. Usługi opiekuńcze i specjalistyczne usługi opiekuńcze	22
2.2.2. Pomoc w formie żywienia	24
2.2.3. Pomoc w naturze i usługi	27
2.2.4. Mieszkania chronione	27
2.2.5. Praca socjalna, poradnictwo rodzinne i specjalistyczne	27
2.2.6. Przeciwdziałanie przemocy w rodzinie	31
3. Pomoc dla osób niepełnosprawnych	36
4. Pomoc na rzecz osób starszych	42
5. Pomoc dziecku i rodzinie	45
6. Pomoc dla osób bezrobotnych	53
7. Pomoc dla osób bezdomnych	55
8. Projekty/programy współfinansowane z funduszy Unii Europejskiej	58
9. Projekty/programy rządowe i miejskie	64

1. Informacje ogólne

1.1. Struktura organizacyjna i kadra Ośrodka

Podstawy prawne działania Miejskiego Ośrodka Pomocy Rodzinie w Kielcach to:

- Uchwała Nr X/79/90 Miejskiej Rady Narodowej w Kielcach z dnia 1 marca 1990 r. w sprawie utworzenia jednostki budżetowej pod nazwą Miejski Ośrodek Pomocy Społecznej w Kielcach,
 - Zarządzenie Nr 15/90 Prezydenta Miasta Kielce z dnia 3 sierpnia 1990 r. w sprawie organizacji i zadań Miejskiego Ośrodka Pomocy Społecznej w Kielcach,
 - Uchwała Nr 84/99 Rady Miejskiej w Kielcach z dnia 25 lutego 1999 r. zmieniająca uchwałę w sprawie utworzenia jednostki budżetowej pod nazwą Miejski Ośrodek Pomocy Rodzinie w Kielcach,
 - Uchwała Nr LIX/1309/2018 Rady Miasta Kielce z dnia 26 lipca 2018 r. w sprawie nadania Statutu Miejskiemu Ośrodkowi Pomocy Rodzinie w Kielcach
- oraz inne akty prawne, w oparciu o które Miejski Ośrodek Pomocy Rodzinie w Kielcach realizuje zadania statutowe.

Celem pomocy społecznej jest zaspokajanie niezbędnych potrzeb życiowych osób i rodzin oraz umożliwienie im bytowania w warunkach odpowiadających godności człowieka. Pomoc społeczna powinna w miarę możliwości doprowadzić do życiowego usamodzielnienia osób i rodzin oraz ich integracji ze środowiskiem.

Zadania nałożone na Miejski Ośrodek Pomocy Rodzinie w Kielcach mogą być realizowane dzięki odpowiedniej strukturze organizacyjnej Ośrodka:

I. Dyrektor

1. Wieloosobowe stanowisko ds. współpracy z organizacjami pozarządowymi i nadzoru merytorycznego nad placówkami wsparcia dziennego dla dzieci i młodzieży
2. Sieć Świetlic Środowiskowych i Ośrodków Wsparcia dla Rodzin „4 Kąty”
3. Dział Adaptacji Osób Niepełnosprawnych
 - a) Miejski Zespół ds. Orzekania o Niepełnosprawności
4. Stanowisko ds. bezpieczeństwa, Stanowisko ds. bhp i p.poż.
5. Dział Projektów Strukturalnych
6. Główny księgowy
 - a) Dział Finansowo – Księgowy
 - b) Sekcja ds. rozliczeń podatku VAT

7. Dział Spraw Pracowniczych i Organizacyjnych
 - a) Sekretariat
 - b) Kancelaria
 - c) Sekcja ds. rachuby i płac
 - d) Sekcja ds. kadr
8. Wieloosobowe stanowisko ds. kontroli
9. Radca Prawny, konsultant prawnik
10. Żłobek Zakładowy i Samorządowy „Uśmiech Malucha”
11. Dział ds. Dodatków Mieszkaniowych
12. Stanowisko ds. koordynacji instytucjonalnej wsparcia osób niepełnosprawnych
13. Stanowisko ds. metodyki pracy socjalnej

II. Z-ca Dyrektora

1. Dział Pomocy Środowiskowej
 - a) Punkt Informacyjno-Interwencyjny
2. Dział Opieki i Wychowania
 - a) Zespół Profilaktyki Rodzinnej
 - b) Mieszkania chronione treningowe dla osób przygotowujących się do usamodzielnienia
 - c) Mieszkania chronione treningowe dla matek z dziećmi opuszczających placówki wsparcia
3. Rejony opiekuńcze
4. Dział ds. Bezdomności
5. Dział ds. Doradztwa Metodycznego i Sprawozdawczości
6. Ośrodek Interwencyjno - Terapeutyczny dla Osób Bezdomnych:
 - a) Ogrzewalnia – Punkt Pomocy Doraźnej dla Osób Bezdomnych
 - b) Mieszkania Chronione dla Osób Bezdomnych
 - c) Punkt Interwencji Kryzysowej
 - d) Punkt Konsultacyjno – Streetworkerski
7. Klub Integracji Społecznej
8. Wieloosobowe stanowisko ds. kontroli i nadzoru
9. Wieloosobowe stanowisko ds. wolontariatu

III. Z-ca Dyrektora

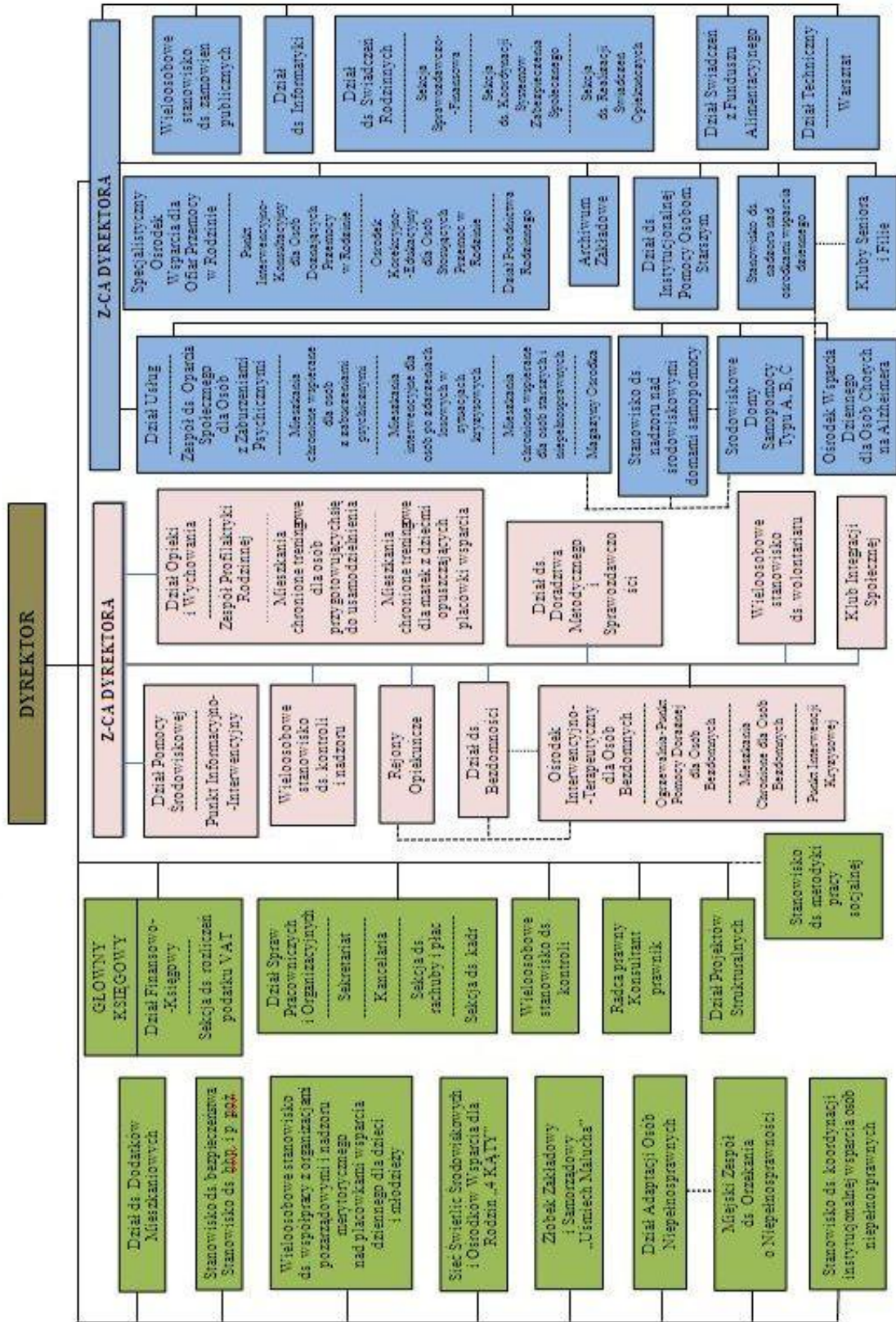
1. Dział Usług:
 - a) Zespół ds. Oparcia Społecznego dla Osób z Zaburzeniami Psychicznymi

- b) Mieszkania chronione wspierane dla osób z zaburzeniami psychicznymi
 - c) Mieszkania interwencyjne dla osób po zdarzeniach losowych w sytuacjach kryzysowych
 - d) Mieszkania chronione wspierane dla osób starszych i niepełnosprawnych
 - e) Ośrodek Wsparcia Dziennego dla Osób Chorych na Alzheimerera
 - f) Magazyny Ośrodka
 - g) Stanowisko ds. nadzoru nad środowiskowymi domami samopomocy
 - h) Środowiskowe Domy Samopomocy Typu A, B, C
2. Specjalistyczny Ośrodek Wsparcia dla Ofiar Przemocy w Rodzinie:
- a) Punkt Interwencyjno – Konsultacyjny dla Osób Doznających Przemocy w Rodzinie
 - b) Ośrodek Korekcyjno – Edukacyjny dla Osób Stosujących Przemoc w Rodzinie
 - c) Dział Poradnictwa Rodzinnego
3. Dział Techniczny:
- a) Warsztat
4. Dział ds. Instytucjonalnej Pomocy Osobom Starszym
5. Stanowisko ds. nadzoru nad ośrodkami wsparcia dziennego:
- a) Kluby seniora i filie
6. Wieloosobowe stanowisko ds. zamówień publicznych
7. Dział ds. Informatyki
8. Dział ds. Świadczeń Rodzinnych:
- a) Sekcja Sprawozdawczo – Finansowa
 - b) Sekcja ds. Koordynacji Systemów Zabezpieczenia Społecznego
 - c) Sekcja ds. Realizacji Świadczeń Opiekuńczych
9. Dział Świadczeń z Funduszu Alimentacyjnego

Na dzień 31 grudnia 2018 roku w Miejskim Ośrodku Pomocy Rodzinie w Kielcach zatrudnionych było 898 osób, w tym 158 pracowników socjalnych.

1.2. Schemat organizacyjny Miejskiego Ośrodka Pomocy Rodzinie w Kielcach

Schemat organizacyjny Miejskiego Ośrodka Pomocy Rodzinie w Kielcach



1.3. Dochody i wydatki poniesione na poszczególne zadania wg rozdziałów

DOCHODY

Dział	Rozdział	Nazwa	Plan		Wykonanie na 2018-12-31	% (6 : 5)
			na początek roku	po zmianach		
1	2	3	4	5	6	7
		OGÓLEM	204 493 847	232 367 735	226 687 691,10	97,6
		A. ZADANIA GMINY	177 326 821	202 046 820	197 841 302,42	97,9
		ZADANIA WŁASNE	29 795 832	37 499 083	36 129 272,30	96,3
710		DZIAŁALNOŚĆ USŁUGOWA	3 661 338	3 381 338	3 190 696,91	94,4
	71095	POZOSTAŁA DZIAŁALNOŚĆ	3 661 338	3 381 338	3 190 696,91	94,4
851		OCHRONA ZDROWIA	0	0	10 274,57	
	85147	CENTRA ZDROWIA PUBLICZNEGO	0	0	10 274,57	
852		POMOC SPOŁECZNA	25 984 494	33 094 204	31 886 608,21	96,4
	85203	OŚRODKI WSPARCIA	315 000	861	3 965,43	460,6
	85213	SKŁADKI NA UBEZPIECZENIE ZDROWOTNE OPŁACANE ZA OSOBY POBIERAJĄCE NIEKTÓRE ŚWIADCZENIA Z POMOCY SPOŁECZNEJ ORAZ ZA OSOBY UCZESTNICZĄCE W ZAJĘCIACH W CENTRUM INTEGRACJI SPOŁECZNEJ	808 506	781 504	730517,16	93,5
	85214	ZASIŁKI OKRESOWE, CELOWE I POMOC W NATURZE ORAZ SKŁADKI NA UBEZPIECZENIA EMERYTALNE I RENTOWE	4 714 258	4 991 116	4 994 676,18	100,1
	85215	DODATKI MIESZKANIOWE	0	13 526	14 883,78	110,0
	85216	ZASIŁKI STAŁE	6 315 834	8 739 682	8 620 021,51	98,6
	85219	OŚRODKI POMOCY SPOŁECZNEJ	4 796 571	7 356 538	6 240 853,98	84,8
	85220	JEDNOSTKI SPECJALISTYCZNEGO PORADNICTWA, MIESZKANIA CHRONIONE I OŚRODKI INTERWENCJI KRYZYSOWEJ	150 000	214 900	248 132,31	115,5
	85228	USŁUGI OPIEKUŃCZE I SPECJALISTYCZNE USŁUGI OPIEKUŃCZE	700 000	1 210 400	1 337 357,19	110,5
	85230	POMOC W ZAKRESIE DOŻYWIANIA	7 988 995	9 171 344	9 094 790,11	99,2
	85295	POZOSTAŁA DZIAŁALNOŚĆ	195 330	614 333	601 410,56	97,9
855		RODZINA	150 000	1 023 541	1 041 692,61	101,8
	85501	ŚWIADCZENIE WYCHOWAWCZE	0	0	11,60	
	85502	ŚWIADCZENIA RODZINNE, ŚWIADCZENIE Z FUNDUSZU ALIMENTACYJNEGO ORAZ SKŁADKI NA UBEZPIECZENIA EMERYTALNE I RENTOWE Z UBEZPIECZENIA SPOŁECZNEGO	0	3 310	4 109,65	124,2
	85504	WSPIERANIE RODZINY	0	194 231	195 088,39	100,4
	85505	TWORZENIE I FUNKCJONOWANIE ŻŁOBKÓW	150 000	826 000	842 482,97	102,0
		ZADANIA Z ZAKRESU ADMINISTRACJI RZĄDOWEJ ZLECONE USTAWAMI	147 530 989	164 545 427	161 709 720,12	98,3
851		OCHRONA ZDROWIA	0	17 780	17 780,00	100,0

Dział	Rozdział	Nazwa	Plan		Wykonanie na 2018-12-31	% (6 : 5)
			na początek roku	po zmianach		
1	2	3	4	5	6	7
	85195	POZOSTAŁA DZIAŁALNOŚĆ	0	17 780	17 780,00	100,0
852		POMOC SPOŁECZNA	5 588 006	8 780 465	8 730 658,20	99,4
	85203	OŚRODKI WSPARCIA	4 304 607	5 054 298	5 053 276,85	100,0
	85213	SKŁADKI NA UBEZPIECZENIE ZDROWOTNE OPŁACANE ZA OSOBY POBIERAJĄCE NIEKTÓRE ŚWIADCZENIA Z POMOCY SPOŁECZNEJ ORAZ ZA OSOBY UCZESTNICZĄCE W ZAJĘCIACH W CENTRUM INTEGRACJI SPOŁECZNEJ	419 185	542 648	502 891,30	92,7
	85215	DODATKI MIESZKANIOWE	0	142 738	133 709,85	93,7
	85219	OŚRODKI POMOCY SPOŁECZNEJ	0	8 526	8 526,00	100,0
	85228	USŁUGI OPIEKUŃCZE I SPECJALISTYCZNE USŁUGI OPIEKUŃCZE	864 214	3 030 150	3 030 150,00	100,0
	85278	USUWANIE SKUTKÓW KLĘSK ŻYWIŁOWYCH	0	2 105	2 104,20	100,0
855		RODZINA	141 942 983	155 747 182	152 961 281,92	98,2
	85501	ŚWIADCZENIE WYCHOWAWCZE	92 026 875	89 766 980	89 659 229,33	99,9
	85502	ŚWIADCZENIA RODZINNE, ŚWIADCZENIE Z FUNDUSZU ALIMENTACYJNEGO ORAZ SKŁADKI NA UBEZPIECZENIA EMERYTALNE I RENTOWE Z UBEZPIECZENIA SPOŁECZNEGO	49 916 108	59 257 210	57 671 820,21	97,3
	85503	KARTA DUŻEJ RODZINY	0	6 613	5 416,27	81,9
	85504	WSPIERANIE RODZINY	0	6 716 379	5 624 816,11	83,7
		ZADANIA REALIZOWANE NA PODSTAWIE POROZUMIEŃ Z ORGANAMI ADMINISTRACJI RZĄDOWEJ	0	2 310	2 310,00	100,0
801		OŚWIATA I WYCHOWANIE	0	2 310	2 310,00	100,0
	80195	POZOSTAŁA DZIAŁALNOŚĆ	0	2 310	2 310,00	100,0
		B. ZADANIA POWIATU	27 167 026	30 320 915	28 846 388,68	95,1
		ZADANIA WŁASNE	23 475 371	26 063 002	24 719 962,51	94,8
851		OCHRONA ZDROWIA	1 126 208	1 126 208	1 045 629,81	92,8
	85117	ZAKŁADY OPIEKUŃCZO-LECZNICZE I PIELĘGNACYJNO-OPIEKUŃCZE	1 126 208	1 126 208	1 045 629,81	92,8
852		POMOC SPOŁECZNA	22 335 163	23 838 550	22 644 594,65	95,0
	85202	DOMY POMOCY SPOŁECZNEJ	22 254 715	23 613 291	22 428 843,54	95,0
	85203	OŚRODKI WSPARCIA	900	900	4 198,88	466,5
	85205	ZADANIA W ZAKRESIE PRZECIWDZIAŁANIA PRZEMOCY W RODZINIE	0	0	51,84	
	85219	OŚRODKI POMOCY SPOŁECZNEJ	0	144 811	149 472,67	103,2
	85220	JEDNOSTKI SPECJALISTYCZNEGO PORADNICTWA, MIESZKANIA CHRONIONE I OŚRODKI INTERWENCJI KRYZYSOWEJ	79 548	79 548	61 325,99	77,1

Dział	Rozdział	Nazwa	Plan		Wykonanie na 2018-12-31	% (6 : 5)
			na początek roku	po zmianach		
1	2	3	4	5	6	7
	85295	POZOSTAŁA DZIAŁALNOŚĆ	0	0	701,73	
853		POZOSTAŁE ZADANIA W ZAKRESIE POLITYKI SPOŁECZNEJ	2 000	801 839	722 728,50	90,1
	85311	REHABILITACJA ZAWODOWA I SPOŁECZNA OSÓB NIEPEŁNOSPRAWNYCH	2 000	4 000	4 000,00	100,0
	85395	POZOSTAŁA DZIAŁALNOŚĆ	0	797 839	718 728,50	90,1
855		RODZINA	12 000	296 405	307 009,55	103,6
	85508	RODZINY ZASTĘPCZE	0	254 011	257 149,90	101,2
	85510	DZIAŁALNOŚĆ PLACÓWEK OPIEKUŃCZO - WYCHOWAWCZYCH	12 000	42 394	49 859,65	117,6
		ZADANIA Z ZAKRESU ADMINISTRACJI RZĄDOWEJ ZLECONE USTAWAMI	1 995 137	3 005 444	2 911 965,92	96,9
851		OCHRONA ZDROWIA	36 401	26 116	26 101,80	99,9
	85156	SKŁADKI NA UBEZPIECZENIA ZDROWOTNE ORAZ ŚWIADCZENIA DLA OSÓB NIE OBJĘTYCH OBOWIĄZKIEM UBEZPIECZENIA ZDROWOTNEGO	36 401	26 116	26 101,80	99,9
852		POMOC SPOŁECZNA	371 000	484 552	484 551,86	100,0
	85205	ZADANIA W ZAKRESIE PRZECIWDZIAŁANIA PRZEMOCY W RODZINIE	371 000	484 552	484 551,86	100,0
853		POZOSTAŁE ZADANIA W ZAKRESIE POLITYKI SPOŁECZNEJ	537 778	1 031 925	1 030 973,28	99,9
	85321	ZESPOŁY DO SPRAW ORZEKANIA O NIEPEŁNOSPRAWNOŚCI	537 778	936 244	935 292,08	99,9
	85334	POMOC DLA REPATRIANTÓW	0	20 501	20501,20	100,0
	85395	POZOSTAŁA DZIAŁALNOŚĆ	0	75 180	75 180,00	100,0
855		RODZINA	1 049 958	1 462 851	1 370 338,98	93,7
	85504	WSPIERANIE RODZINY	0	76 260	64 850,00	85,0
	85508	RODZINY ZASTĘPCZE	910 102	1 177 053	1 105 303,92	93,9
	85510	DZIAŁALNOŚĆ PLACÓWEK OPIEKUŃCZO - WYCHOWAWCZYCH	139 856	209 538	200 185,06	95,5
		ZADANIA REALIZOWANE NA PODSTAWIE POROZUMIEN MIĘDZY JEDNOSTKAMI SAMORZĄDU TERYTORIALNEGO	1 696 518	1 252 469	1 214 460,25	97,0
852		POMOC SPOŁECZNA	0	2 000	1 156,60	57,8
	85205	ZADANIA W ZAKRESIE PRZECIWDZIAŁANIA PRZEMOCY W RODZINIE	0	2 000	1 156,60	57,8
853		POZOSTAŁE ZADANIA W ZAKRESIE POLITYKI SPOŁECZNEJ	24 882	26 431	26 429,77	100,0
	85311	REHABILITACJA ZAWODOWA I SPOŁECZNA OSÓB NIEPEŁNOSPRAWNYCH	24 882	26 431	26 429,77	100,0
855		RODZINA	1 671 636	1 224 038	1 186 873,88	97,0

Dział	Rozdział	Nazwa	Plan		Wykonanie na 2018-12-31	% (6 : 5)
			na początek roku	po zmianach		
1	2	3	4	5	6	7
	85508	RODZINY ZASTĘPCZE	247 860	247 860	233 599,07	94,2
	85510	DZIAŁALNOŚĆ PLACÓWEK OPIEKUŃCZO - WYCHOWAWCZYCH	1 423 776	976 178	953 274,81	97,7

WYDATKI

Dział	Rozdział	Nazwa	Plan		Wykonanie na 2018-12-31	% (6 : 5)
			na początek roku	po zmianach		
1	2	3	4	5	6	7
		OGÓLEM	314 108 098	353 745 361	348 422 074,81	98,5
		A. ZADANIA GMINY	259 932 420	289 521 064	286 057 321,84	98,8
		ZADANIA WŁASNE	112 401 431	124 973 307	124 359 502,46	99,5
710		DZIAŁALNOŚĆ USŁUGOWA	7 794 788	7 659 348	7 580 742,31	99,0
	71095	POZOSTAŁA DZIAŁALNOŚĆ	7 794 788	7 659 348	7 580 742,31	99,0
851		OCHRONA ZDROWIA	1 266 000	1 602 917	1 596 650,27	99,6
	85117	ZAKŁADY OPIEKUŃCZO-LECZNICZE I PIELĘGNACYJNO-OPIEKUŃCZE	916 000	982 857	982 382,48	100,0
	85147	CENTRA ZDROWIA PUBLICZNEGO	0	200 060	194 267,79	97,1
	85154	PRZECIWDZIAŁANIE ALKOHOLIZMOWI	350 000	420 000	420 000,00	100,0
852		POMOC SPOŁECZNA	93 707 633	102 981 592	102 494 171,69	99,5
	85202	DOMY POMOCY SPOŁECZNEJ	927 100	1 175 768	1 175 749,45	100,0
	85203	OŚRODKI WSPARCIA	7 947 098	6 966 071	6 964 667,73	100,0
	85205	ZADANIA W ZAKRESIE PRZECIWDZIAŁANIA PRZEMOCY W RODZINIE	17 000	10 874	10 870,56	100,0
	85213	SKŁADKI NA UBEZPIECZENIE ZDROWOTNE OPŁACANE ZA OSOBY POBIERAJĄCE NIEKTÓRE ŚWIADCZENIA Z POMOCY SPOŁECZNEJ ORAZ ZA OSOBY UCZESTNICZĄCE W ZAJĘCIACH W CENTRUM INTEGRACJI SPOŁECZNEJ	808 506	781 504	730 517,16	93,5
	85214	ZASIŁKI OKRESOWE, CELOWE I POMOC W NATURZE ORAZ SKŁADKI NA UBEZPIECZENIA EMERYTALNE I RENTOWE	6 330 637	6 489 662	6 437 855,32	99,2
	85215	DODATKI MIESZKANIOWE	3 460 000	2 963 460	2 963 459,44	100,0
	85216	ZASIŁKI STAŁE	6 315 834	8 739 682	8 615 757,92	98,6
	85219	OŚRODKI POMOCY SPOŁECZNEJ	30 795 951	37 894 862	37 815 396,94	99,8
	85220	JEDNOSTKI SPECJALISTYCZNEGO PORADNICTWA, MIESZKANIA CHRONIONE I OŚRODKI INTERWENCJI KRYZYSOWEJ	3 398 058	3 631 822	3 631 377,90	100,0
	85228	USŁUGI OPIEKUŃCZE I SPECJALISTYCZNE USŁUGI OPIEKUŃCZE	18 878 000	20 876 367	20 876 367,00	100,0
	85230	POMOC W ZAKRESIE DOŻYWIANIA	14 316 995	12 596 762	12 495 527,61	99,2
	85232	CENTRA INTEGRACJI SPOŁECZNEJ	150 000	150 000	132 525,00	88,4
	85295	POZOSTAŁA DZIAŁALNOŚĆ	362 454	704 758	644 099,66	91,4
853		POZOSTAŁE ZADANIA W ZAKRESIE POLITYKI SPOŁECZNEJ	358 000	642 304	633 344,52	98,6
	85311	REHABILITACJA ZAWODOWA I SPOŁECZNA OSÓB NIEPEŁNOSPRAWNYCH	358 000	642 304	633 344,52	98,6
855		RODZINA	9 275 010	12 087 146	12 054 593,67	99,7
	85502	ŚWIADCZENIA RODZINNE, ŚWIADCZENIE Z	1 980 051	2 202 965	2 172 787,66	98,6

Dział	Rozdział	Nazwa	Plan		Wykonanie na 2018-12-31	% (6 : 5)
			na początek roku	po zmianach		
1	2	3	4	5	6	7
		FUNDUSZU ALIMENTACYJNEGO ORAZ SKŁADKI NA UBEZPIECZENIA EMERYTALNE I RENTOWE Z UBEZPIECZENIA SPOŁECZNEGO				
	85503	KARTA DUŻEJ RODZINY	1 100 000	1 100 000	1 099 920,00	100,0
	85504	WSPIERANIE RODZINY	4 941 837	5 892 748	5 892 738,68	100,0
	85505	TWORZENIE I FUNKCJONOWANIE ŻŁOBKÓW	1 239 202	2 877 513	2 875 227,33	99,9
	85508	RODZINY ZASTĘPCZE	13 920	13 920	13 920,00	100,0
		ZADANIA Z ZAKRESU ADMINISTRACJI RZĄDOWEJ ZLECONE USTAWAMI	147 530 989	164 545 447	161 695 509,38	98,3
851		OCHRONA ZDROWIA	0	17 780	17 780,00	100,0
	85195	POZOSTAŁA DZIAŁALNOŚĆ	0	17 780	17 780,00	100,0
852		POMOC SPOŁECZNA	5 588 006	8 780 485	8 730 455,44	99,4
	85203	OŚRODKI WSPARCIA	4 304 607	5 054 318	5 053 296,18	100,0
	85213	SKŁADKI NA UBEZPIECZENIE ZDROWOTNE OPŁACANE ZA OSOBY POBIERAJĄCE NIEKTÓRE ŚWIADCZENIA Z POMOCY SPOŁECZNEJ ORAZ ZA OSOBY UCZESTNICZĄCE W ZAJĘCIACH W CENTRUM INTEGRACJI SPOŁECZNEJ	419 185	542 648	502 891,30	92,7
	85215	DODATKI MIESZKANIOWE	0	142 738	133 487,76	93,5
	85219	OŚRODKI POMOCY SPOŁECZNEJ	0	8 526	8 526,00	100,0
	85228	USŁUGI OPIEKUŃCZE I SPECJALISTYCZNE USŁUGI OPIEKUŃCZE	864 214	3 030 150	3 030 150,00	100,0
	85278	USUWANIE SKUTKÓW KLĘSK ŻYWIŁOWYCH	0	2 105	2 104,20	100,0
855		RODZINA	141 942 983	155 747 182	152 947 273,94	98,2
	85501	ŚWIADCZENIE WYCHOWAWCZE	92 026 875	89 766 980	89 651 879,35	99,9
	85502	ŚWIADCZENIA RODZINNE, ŚWIADCZENIE Z FUNDUSZU ALIMENTACYJNEGO ORAZ SKŁADKI NA UBEZPIECZENIA EMERYTALNE I RENTOWE Z UBEZPIECZENIA SPOŁECZNEGO	49 916 108	59 257 210	57 665 168,32	97,3
	85503	KARTA DUŻEJ RODZINY	0	6 613	5 416,27	81,9
	85504	WSPIERANIE RODZINY	0	6 716 379	5 624 810,00	83,7
		ZADANIA REALIZOWANE NA PODSTAWIE POROZUMIEŃ Z ORGANAMI ADMINISTRACJI RZĄDOWEJ	0	2 310	2 310,00	100,0
801		OŚWIATA I WYCHOWANIE	0	2 310	2 310,00	100,0
	80195	POZOSTAŁA DZIAŁALNOŚĆ	0	2 310	2 310,00	100,0
		B. ZADANIA POWIATU	54 175 678	64 224 297	62 364 752,97	97,1
		ZADANIA WŁASNE	50 484 023	59 966 384	58 238 637,06	97,1

Dział	Rozdział	Nazwa	Plan		Wykonanie na 2018-12-31	% (6 : 5)
			na początek roku	po zmianach		
1	2	3	4	5	6	7
851		OCHRONA ZDROWIA	1 826 208	1 488 558	1 407 122,22	94,5
	85117	ZAKŁADY OPIEKUŃCZO-LECZNICZE I PIELĘGNACYJNO-OPIEKUŃCZE	1 826 208	1 488 558	1 407 122,22	94,5
852		POMOC SPOŁECZNA	38 185 687	48 159 463	46 893 793,93	97,4
	85202	DOMY POMOCY SPOŁECZNEJ	34 257 210	43 879 986	42 643 224,16	97,2
	85203	OŚRODKI WSPARCIA	550 611	550 611	547 733,48	99,5
	85205	ZADANIA W ZAKRESIE PRZECIWDZIAŁANIA PRZEMOCY W RODZINIE	1 671 323	1 628 902	1 628 646,03	100,0
	85219	OŚRODKI POMOCY SPOŁECZNEJ	0	152 499	151 122,67	99,1
	85220	JEDNOSTKI SPECJALISTYCZNEGO PORADNICTWA, MIESZKANIA CHRONIONE I OŚRODKI INTERWENCJI KRYZYSOWEJ	573 042	692 150	668 162,36	96,5
	85295	POZOSTAŁA DZIAŁALNOŚĆ	1 133 501	1 255 315	1 254 744,37	100,0
853		POZOSTAŁE ZADANIA W ZAKRESIE POLITYKI SPOŁECZNEJ	689 094	868 288	783 741,79	90,3
	85311	REHABILITACJA ZAWODOWA I SPOŁECZNA OSÓB NIEPEŁNOSPRAWNYCH	147 977	157 321	157 319,37	100,0
	85321	ZESPOŁY DO SPRAW ORZEKANIA O NIEPEŁNOSPRAWNOŚCI	541 117	174 926	173 477,74	99,2
	85395	POZOSTAŁA DZIAŁALNOŚĆ	0	536 041	452 944,68	84,5
855		RODZINA	9 783 034	9 450 075	9 154 139,98	96,9
	85508	RODZINY ZASTĘPCZE	4 157 361	4 050 469	3 942 546,85	97,3
	85510	DZIAŁALNOŚĆ PLACÓWEK OPIEKUŃCZO - WYCHOWAWCZYCH	5 625 673	5 399 606	5 211 593,13	96,5
		ZADANIA Z ZAKRESU ADMINISTRACJI RZĄDOWEJ ZLECONE USTAWAMI	1 995 137	3 005 444	2 911 983,32	96,9
851		OCHRONA ZDROWIA	36 401	26 116	26 101,80	99,9
	85156	SKŁADKI NA UBEZPIECZENIA ZDROWOTNE ORAZ ŚWIADCZENIA DLA OSÓB NIE OBJĘTYCH OBOWIĄZKIEM UBEZPIECZENIA ZDROWOTNEGO	36 401	26 116	26 101,80	99,9
852		POMOC SPOŁECZNA	371 000	484 552	484 551,86	100,0
	85205	ZADANIA W ZAKRESIE PRZECIWDZIAŁANIA PRZEMOCY W RODZINIE	371 000	484 552	484 551,86	100,0
853		POZOSTAŁE ZADANIA W ZAKRESIE POLITYKI SPOŁECZNEJ	537 778	1 031 925	1 030 973,28	99,9
	85321	ZESPOŁY DO SPRAW ORZEKANIA O NIEPEŁNOSPRAWNOŚCI	537 778	936 244	935 292,08	99,9
	85334	POMOC DLA REPATRIANTÓW	0	20 501	20 501,20	100,0
	85395	POZOSTAŁA DZIAŁALNOŚĆ	0	75 180	75 180,00	100,0
855		RODZINA	1 049 958	1 462 851	1 370 356,38	93,7
	85504	WSPIERANIE RODZINY	0	76 260	64 850,00	85,0
	85508	RODZINY ZASTĘPCZE	910 102	1 177 053	1 105 321,32	93,9
	85510	DZIAŁALNOŚĆ PLACÓWEK OPIEKUŃCZO -	139 856	209 538	200 185,06	95,5

Dział	Rozdział	Nazwa	Plan		Wykonanie na 2018-12-31	% (6 : 5)
			na początek roku	po zmianach		
1	2	3	4	5	6	7
		WYCHOWAWCZYCH				
		ZADANIA REALIZOWANE NA PODSTAWIE POROZUMIEN MIĘDZY JEDNOSTKAMI SAMORZĄDU TERYTORIALNEGO	1 696 518	1 252 469	1 214 132,59	96,9
852		POMOC SPOŁECZNA	0	2 000	1 156,60	57,8
	85205	ZADANIA W ZAKRESIE PRZECIWDZIAŁANIA PRZEMOCY W RODZINIE	0	2 000	1 156,60	57,8
853		POZOSTAŁE ZADANIA W ZAKRESIE POLITYKI SPOŁECZNEJ	24 882	26 431	26 429,77	100,0
	85311	REHABILITACJA ZAWODOWA I SPOŁECZNA OSÓB NIEPEŁNOSPRAWNYCH	24 882	26 431	26 429,77	100,0
855		RODZINA	1 671 636	1 224 038	1 186 546,22	96,9
	85508	RODZINY ZASTĘPCZE	247 860	247 860	233 271,41	94,1
	85510	DZIAŁALNOŚĆ PLACÓWEK OPIEKUŃCZO - WYCHOWAWCZYCH	1 423 776	976 178	953 274,81	97,7

2. Charakterystyka poszczególnych form pomocy

2.1. Pomoc finansowa

Miejski Ośrodek Pomocy Rodzinie w Kielcach realizował pomoc finansową z zakresu następujących ustaw:

- Ustawy o pomocy społecznej,
- Ustawy o systemie ubezpieczeń społecznych,
- Ustawy o świadczeniach rodzinnych,
- Ustawy o rehabilitacji zawodowej i społecznej oraz zatrudnianiu osób niepełnosprawnych,
- Ustawy o dodatkach mieszkaniowych,
- Ustawy Prawo energetyczne,
- Ustawy o świadczeniach opieki zdrowotnej finansowanych ze środków publicznych,
- Ustawy o pomocy osobom uprawnionym do alimentów,
- Ustawy o wspieraniu rodziny i systemie pieczy zastępczej,
- Ustawy o pomocy państwa w wychowywaniu dzieci,
- Ustawy o wsparciu kobiet w ciąży i rodzin "Za życiem",
- Ustawy o Karcie Polaka,
- Ustawy o repatriacji.

Tabela 2. W ramach **Ustawy o pomocy społecznej** wypłacone zostały następujące świadczenia

Świadczenie	Kwota	Liczba osób	Liczba świadczeń	Liczba decyzji
Zadania własne gminy				
Zasiłki okresowe	4 919 287,08	2 378	15 953	6 596
w tym: zrealizowane w formie talonów	212 250,00	167	1 025 tj. 8490 sztuk	x
Zasiłki celowe na pokrycie wydatków powstałych w wyniku zdarzenia losowego	40 199,00	13	13	13
Zasiłki celowe	543 791,54	1 758	4 418	4 404
Zasiłki celowe specjalne	116 382,41	490	1 036	1 017
Zasiłki celowe Program rządowy „Pomoc państwa w zakresie dożywiania”	2 128 756,76	1 744	15 565	6 387
Zasiłki stałe	8 509 212,84	1 683	18 722	2 365
w tym: zrealizowane w formie talonów	217 500,00	107	814 tj. 8700 sztuk	x

Zadania zlecone gminie				
Wynagrodzenie przyznane opiekunowi przez sąd z tytułu sprawowania opieki prawnej	8 400,00	6	84	x
Zasiłki celowe na pokrycie wydatków związanych z kłeską żywnościową lub ekologiczną	2 104,20	1	1	1

Zadania własne powiatu				
Usamodzielnienie wychowanków opuszczających różnego typu placówki w tym:	32 094,07			6
Pomoc pieniężna na kontynuowanie nauki	24 440,10	5	47	5
Pomoc pieniężna na usamodzielnienie	5 166,00	1	1	1
Pomoc na zagospodarowanie	2 487,97	1	1	1

Świadczenia pieniężne z zakresu zadań własnych i zleconych realizowane są przez Dział Pomocy Środowiskowej. W 2018 roku ze świadczeń skorzystało 4 184 środowiska, wypłacono 55 792 świadczenia, wydano 20 783 decyzje administracyjne w tym: przyznające 18 517, odmowne 139. Świadczenia z zakresu zadań własnych powiatu realizuje Dział Opieki i Wychowania.

Od dnia 1 stycznia 2017 roku weszły w życie przepisy dotyczące świadczeń pieniężnych dla posiadaczy Karty Polaka osiedlających się w Polsce. Zgodnie z Ustawą z dnia 7 września 2007 roku o Karcie Polaka (t.j. Dz. U. z 2018 r., poz. 1272 z późn. zm.) wojewoda, na wniosek osoby, która deklaruje przynależność do Narodu Polskiego, przyznaje w drodze decyzji świadczenia pieniężne przeznaczone na częściowe pokrycie kosztów zagospodarowania i bieżącego utrzymania w Rzeczypospolitej Polskiej. Wypłacane są one przez Miejski Ośrodek Pomocy Rodzinie w Kielcach, który jest organem wskazanym do realizacji.

Tabela 3. W ramach **Ustawy o Karcie Polaka** wypłacone zostały następujące świadczenia

Świadczenie	Kwota	Liczba osób	Liczba świadczeń	Liczba decyzji
Zadania zlecone powiatu z zakresu administracji rządowej				
Świadczenia pieniężne	75 180,00	19	59	x

Świadczenia realizuje Dział Pomocy Środowiskowej.

W 2018 roku ze świadczeń pieniężnych dla posiadaczy Karty Polaka osiedlających się w Polsce skorzystało 13 środowisk, w liczbie osób 19, z tego 16 osób dorosłych i 3 dzieci. Wyplacono w sumie 59 świadczeń.

W listopadzie 2018 roku Miejski Ośrodek Pomocy Rodzinie w Kielcach zrealizował wypłatę środków finansowych, wynikających z art. 17 Ustawy z dnia 9 listopada 2000 r. o repatriacji (t.j. Dz. U. z 2018 r., poz. 609 z późn. zm.), przyznanych na podstawie decyzji Pełnomocnika Rządu do Spraw Repatriacji. W drodze decyzji repatrianci otrzymali jednorazową pomoc finansową ze środków budżetu państwa z przeznaczeniem na pokrycie kosztów przejazdu oraz zagospodarowanie i bieżące utrzymanie.

Tabela 4. W ramach **Ustawy o repatriacji** wypłacone zostały następujące świadczenia

Świadczenie	Kwota	Liczba osób	Liczba świadczeń	Liczba decyzji
Zadania zlecone powiatu z zakresu administracji rządowej				
Jednorazowa pomoc finansowa	20 501,20	2	2	x

Świadczenia zrealizował Dział Pomocy Środowiskowej.

Tabela 5. W ramach **Ustawy o dodatkach mieszkaniowych** wypłacone zostały następujące świadczenia

Świadczenie	Kwota	Liczba osób	Liczba świadczeń	Liczba decyzji
Dodatki mieszkaniowe	2 963 459,44	2 673	14 972	2 640

Świadczenia realizuje Dział ds. Dodatków Mieszkaniowych.

W 2018 roku ze świadczeń skorzystało 2 673 osoby, wypłacono 14 972 świadczenia, wydano 2 640 decyzji administracyjnych: przyznających 2 424, odmownych 216.

Tabela 5.1 W ramach **Ustawy Prawo energetyczne** wypłacone zostały następujące świadczenia

Świadczenie	Kwota	Liczba osób	Liczba świadczeń	Liczba decyzji
Dodatki energetyczne	130 644,14	2 370	9 475	2 502

Świadczenia realizuje Dział ds. Dodatków Mieszkaniowych.

W 2018 roku ze świadczeń skorzystało 2 370 osób, wypłacono 9 475 świadczeń, wydano 2 502 decyzje administracyjne: przyznające 2 374, odmowne 128.

Tabela 6. W ramach **Ustawy o systemie ubezpieczeń społecznych i Ustawy o świadczeniach opieki zdrowotnej finansowanych ze środków publicznych** wypłacone zostały następujące świadczenia

Ubezpieczenie	Kwota	Liczba osób	Liczba świadczeń
Składka na ubezpieczenie zdrowotne ogółem: z tego opłacana za:	719 554,00	1 514	15 801
osoby pobierające zasiłek stały z pomocy społecznej niepodlegające obowiązkowi ubezpieczenia zdrowotnego z innego tytułu	699 633,85	1 461	15 441
osoby objęte indywidualnym programem zatrudnienia socjalnego w Centrum Integracji Społecznej	19 920,15	53	360
Zasiłkobiorcy podlegający Ustawie o świadczeniach rodzinnych			
Ubezpieczenie społeczne	2 869 453,00	779	9 065
Ubezpieczenie zdrowotne	447 050,00	434	4 833

Świadczenia realizuje Dział Pomocy Środowiskowej oraz Dział Świadczeń Rodzinnych

Na podstawie Ustawy z dnia 27 sierpnia 2004 r. o świadczeniach opieki zdrowotnej finansowanych ze środków publicznych (t.j. Dz. U. z 2018 r., poz. 1510 z późn. zm.), Dział Pomocy Środowiskowej obsługiwał również sprawy związane z wydaniem decyzji administracyjnych potwierdzających prawo do świadczeń zdrowotnych świadczeniobiorców innych niż ubezpieczeni. Dotyczy to osób nieposiadających ubezpieczenia zdrowotnego, wymagających leczenia, których dochód nie przekracza kryterium dochodowego określonego w ustawie o pomocy społecznej.

W 2018 roku wydano 254 decyzje dla 199 osób w sprawie potwierdzenia prawa do świadczeń opieki zdrowotnej finansowanych ze środków publicznych. Współpracowano w tym zakresie z Narodowym Funduszem Zdrowia i placówkami opieki zdrowotnej.

Tabela 7. W ramach **Ustawy o świadczeniach rodzinnych** wypłacone zostały następujące świadczenia

Rodzaj zasiłku	Kwota	Liczba osób	Liczba świadczeń	Liczba decyzji
Zasiłki rodzinne wraz z dodatkami	16 273 578	4 961	124 579	7 324
Dodatek z tytułu urodzenia dziecka	527 934	537	537	1 118

Dodatek z tytułu opieki nad dzieckiem w okresie korzystania z urlopu wychowawczego	1 290 959	268	3 211	695
Dodatek z tytułu samotnego wychowywania dziecka	912 562	325	4 352	478
Dodatek z tytułu wychowywania dziecka w rodzinie wielodzietnej	788 472	604	8 066	960
Dodatek z tytułu kształcenia i rehabilitacji dziecka niepełnosprawnego	1 049 014	711	9 489	1 351
Dodatek z tytułu rozpoczęcia roku szkolnego	531 530	4 352	5 515	5 205
Dodatek z tytułu podjęcia przez dziecko nauki w szkole poza miejscem zamieszkania	26 797	24	287	71
Zasiłki pielęgnacyjne	12 707 046	6 698	80 394	6 698
Świadczenia pielęgnacyjne	10 806 687	607	7 336	634
Specjalny zasiłek opiekuńczy	1 312 317	207	2 475	345
Jednorazowa zapomoga z tyt. urodzenia dziecka	1 279 000	1 279	1 279	1 279
Zasiłek dla opiekuna	934 501	169	1 751	237
Świadczenie rodzicielskie	3 731 088	339	4 057	350
Świadczenie <i>Za życiem</i>	84 000	21	21	21

Tabela 8. W ramach **Ustawy o pomocy państwa w wychowywaniu dzieci** wypłacone zostały następujące świadczenia

Rodzaj zasiłku	Kwota	Liczba osób	Liczba świadczeń	Liczba decyzji
Świadczenie wychowawcze (Program Rodzina 500 plus)	88 192 882	11 161	168 512	13 798

Świadczenia realizuje Dział Świadczeń Rodzinnych.

Tabela 9. W ramach **Rządowego programu „Dobry Start”** wypłacone zostały świadczenia

Rodzaj zasiłku	Kwota	Liczba osób	Liczba świadczeń	Liczba decyzji
Świadczenie „Dobry Start”	5 443 950	13 783	18 163	14 016

Świadczenia realizuje Dział Świadczeń Rodzinnych.

Tabela 10. W ramach **Ustawy o pomocy osobom uprawnionym do alimentów** wypłacone zostały następujące świadczenia

Rodzaj zasiłku	Kwota	Liczba osób	Liczba świadczeń	Liczba decyzji
Świadczenia z funduszu alimentacyjnego	6 058 708	1 092	1 638	1 449

Świadczenia realizuje Dział Świadczeń z Funduszu Alimentacyjnego

Tabela 11. W ramach **Ustawy o rehabilitacji zawodowej i społecznej oraz zatrudnianiu osób niepełnosprawnych** wypłacone zostały ze środków PFRON następujące świadczenia

Zadania z zakresu rehabilitacji społecznej	Kwota	Liczba osób	Liczba umów
Dofinansowanie warsztatów terapii zajęciowej	1 012 356	61	4
Dofinansowanie turnusów rehabilitacyjnych	476 546	471	471
Dofinansowanie likwidacji barier architektonicznych, technicznych i w komunikowaniu się	250 298	62	62
Dofinansowanie sportu, kultury, rekreacji i turystyki	96 371	2340	29
Dofinansowanie zaopatrzenia w przedmioty ortopedyczne i środki pomocnicze	649 704	628	628
Dofinansowanie zaopatrzenia w sprzęt rehabilitacyjny	52 453	47	47
Dofinansowanie zaopatrzenia w sprzęt rehabilitacyjny dla osób prawnych i jednostek nieposiadających osobowości prawnej	1 499	40	1
Zadania zlecone zgodnie z art.36 (ustawy o rehabilitacji zawodowej i społecznej oraz zatrudnianiu osób niepełnosprawnych)	30 000	210	7
Zadania z zakresu rehabilitacji zawodowej			
Dokonywanie zwrotu kosztów wyposażenia stanowiska pracy osoby niepełnosprawnej	339 600	8	7
Przyznawanie jednorazowych środków na rozpoczęcie działalności gospodarczej, rolniczej albo na wniesienie wkładu do spółdzielni socjalnej	577 900	15	15
Finansowanie kosztów szkoleń i przekwalifikowania zawodowego osób niepełnosprawnych	2 600	2	2

Zwrot wydatków na instrumenty i usługi rynku pracy na rzecz osób niepełnosprawnych poszukujących pracy i nie pozostających w zatrudnieniu / staże, przygotowanie zawodowe, prace interwencyjne	109 659	20	20
--	---------	----	----

Świadczenia realizuje Dział Adaptacji Osób Niepełnosprawnych.

W 2018 roku z wyżej wymienionych form wsparcia skorzystało 3 904 osoby.

Tabela 12. Wypłacone świadczenia na podstawie **Ustawy o wspieraniu rodziny i systemie pieczy zastępczej**

Rodzaj świadczenia	Kwota	Liczba osób	Liczba świadczeń	Liczba decyzji
Świadczenie na pokrycie kosztów utrzymania dziecka umieszczonego w rodzinie zastępczej oraz w rodzinnym domu dziecka	2 068 084	240	2 902	154
Świadczenie na pokrycie niezbędnych wydatków związanych z przyjęciem dziecka do rodziny zastępczej	19 676	13	13	132
Dofinansowanie do wypoczynku dziecka poza miejscem zamieszkania	30 254	56	56	56
Środki finansowe na utrzymanie lokalu mieszkalnego lub domu jednorodzinnego	69 207	7	61	10
Pokrycie kosztów remontu dla zawodowych rodzin zastępczych oraz prowadzących rodzinne domy dziecka	5 920	2	2	2
Wynagrodzenia dla zawodowych rodzin zastępczych oraz prowadzących rodzinne domy dziecka	503 424	13	170	x
Wynagrodzenia osób zatrudnionych do pomocy w sprawowaniu opieki nad dziećmi i pracach gospodarskich oraz rodzin pomocowych	103 661	15	52	x
Dodatek wychowawczy	1 093 700	229	2 245	241
Dodatek do zryczałtowanej kwoty	126 128	22	258	22
Usamodzielnienie wychowanków opuszczających rodzinną pieczę zastępczą, w tym:	316 027			28
Pomoc pieniężna na kontynuowanie nauki	232 246	44	453	8
Pomoc pieniężna na usamodzielnienie	55 781	12	12	12
Pomoc na zagospodarowanie	28 000	11	11	11
Usamodzielnienie wychowanków opuszczających instytucjonalną pieczę	123 746			10

zastępczą, w tym:				
Pomoc pieniężna na kontynuowanie nauki	99 553	20	195	4
Pomoc pieniężna na usamodzielnienie	13 539	2	2	2
Pomoc na zagospodarowanie	10 654	4	4	4

Świadczenia realizuje Dział Opieki i Wychowania.

2.2. Inne formy pomocy

2.2.1. Usługi opiekuńcze i specjalistyczne usługi opiekuńcze

Pomoc w formie **usług opiekuńczych** adresowana jest do osób, które z racji wieku, przewlekłej choroby czy ograniczonej sprawności fizycznej nie są w stanie samodzielnie zaspokajać podstawowych potrzeb życiowych.

W ramach zadań własnych gminy MOPR świadczy również **specjalistyczne usługi opiekuńcze** dostosowane do szczególnych potrzeb wynikających z rodzaju schorzenia, świadczone przez osoby ze specjalistycznym przygotowaniem.

Podstawowy zakres obejmuje:

- uczenie i rozwijanie niezbędnych umiejętności do samodzielnego życia,
- pielęgnację jako wspieranie procesu leczenia,
- rehabilitację fizyczną i usprawnianie zaburzonych funkcji organizmu w formie rehabilitacji ruchowej i fizykoterapii, wsparcia psychologiczno – pedagogicznego i terapeutyczno – edukacyjnego oraz terapii logopedycznej,
- zapewnienie dzieciom i młodzieży z zaburzeniami psychicznymi dostępu do zajęć rehabilitacyjnych i rewalidacyjnych.

Najliczniejszą grupę spośród osób objętych tą formą pomocy stanowią osoby po kryzysach psychicznych w okresie remisji i zaostrzenia objawów chorobowych, z zaburzeniami ze spektrum autyzmu, osoby upośledzone umysłowo oraz pacjenci z zespołami psychoorganicznymi.

Za bezpośrednią realizację usług odpowiedzialni są: pielęgniarki, opiekunki, pedagodzy, psycholodzy, rehabilitanci i logopedzi zatrudnieni w agencjach medycznych, w których Miejski Ośrodek Pomocy Rodzinie wykupuje te usługi.

Tabela 11. Usługi opiekuńcze

Świadczenie	Kwota	Liczba osób	Liczba świadczeń	Liczba decyzji
Usługi opiekuńcze	20 876 367	1 821	1 226 615	6 374
w tym: Specjalistyczne usługi opiekuńcze	2 081 410	404	72 564	1 200
Specjalistyczne usługi opiekuńcze dla osób z zaburzeniami psychicznymi	3 030 150	395	135 176	1 180

Usługi realizuje Dział Usług.

W 2018 roku ze świadczeń skorzystało 1 805 środowisk (1 821 osób), 1 226 615 świadczeń, wydano 6 374 decyzji administracyjnych: przyznających 6 372, odmownych 2. Ośrodek realizuje usługi opiekuńcze i specjalistyczne usługi opiekuńcze w formie pielęgnacji przy współpracy z następującymi agencjami medycznymi i organizacjami pozarządowymi działającymi na terenie miasta:

- Polski Czerwony Krzyż,
- Polski Komitet Pomocy Społecznej,
- Zakład Kompleksowych Domowych Świadczeń Zdrowotnych i Promocji Zdrowia „Zdrowie”,
- Caritas Diecezji Kieleckiej,
- Agencja Usług Opiekuńczo – Medycznych „Arka”,
- Agencja Usług Opiekuńczo – Pielęgniarskich „Siostra-BIS”,
- Centrum Opiekuńczo – Medyczne „Renoma”,
- Centrum Rehabilitacyjno – Medyczne „Terapeuta”,
- NZOZ „Profilaktyka”,
- Usługi opiekuńcze i pielęgniarstwo „Duet”,
- Wsparcie Opieka Kielce,
- SAMARYTANIN, Profesjonalna Opieka Domowa

Specjalistyczne usługi opiekuńcze w formie rehabilitacji ruchowej, terapii logopedycznej oraz wsparcia psychologiczno-pedagogicznego i terapeutyczno-edukacyjnego realizowane są za pośrednictwem organizacji pozarządowych oraz agencji medycznych, z którymi MOPR zawiera umowy na świadczenie usług w miejscu zamieszkania chorych. Ogółem z w/w formy pomocy skorzystało w 2018 roku 404 osób.

W roku 2018 w/w usługi realizowane były przez:

- Zakład Kompleksowych Domowych Świadczeń Zdrowotnych i Promocji Zdrowia „Zdrowie”,

- Caritas Diecezji Kieleckiej,
- Prywatny Gabinet Rehabilitacji Leczniczej „Życie”,
- Agencję Usług Opiekuńczo – Medycznych „Arka”,
- Agencję Usług Rehabilitacyjnych i Odnowy Biologicznej „FIZJO-MED”,
- Centrum Rehabilitacyjno – Medyczne „Terapeuta”,
- Centrum Opiekuńczo – Medyczne „Renoma”,
- Usługi Rehabilitacyjne „Manus”,
- Centrum Medyczne „ZAGNAŃSKA”,
- Usługi Rehabilitacyjne „PROMYK” Marian Ernestowicz,
- Samarytanin Opieka Domowa S.C.
- NZOZ „Profilaktyka”.

2.2.2. Pomoc w formie żywienia

Wsparcie to realizowane było w formie posiłku, świadczenia pieniężnego na zakup posiłku lub żywności albo świadczenia rzeczowego w postaci produktów żywnościowych.

W roku 2018 z pomocy w formie dożywiania skorzystało łącznie 7 610 osób, a 5 076 osób otrzymało pomoc w formie gorącego posiłku, natomiast 3 768 osobom przyznano pomoc finansową w postaci zasiłku celowego na zakup posiłku/żywności. Podane liczby nie sumują się, ponieważ tej samej osobie mogły być przyznane posiłki i pomoc finansowa.

Tabela 14. Świadczenie pomocy w formie żywienia

Forma przyznanej pomocy	Liczba osób ogółem	Dzieci do czasu rozpoczęcia nauki w szkole podstawowej	Uczniowie do czasu ukończenia szkoły ponadgimnazjalnej	Pozostałe osoby	Liczba decyzji
Gorący posiłek	5 076	364	738	4 041	9 878
Zasiłek celowy na zakup posiłku	3 768	603	767	2 455	6 387

Osoby dorosłe otrzymywały posiłki w niżej wymienionych placówkach gastronomicznych:

- Bar „Jagienka” - Kielce, ul. Grunwaldzka 28,
- Bar „Jaś i Małgosia” - Kielce, ul. Żeromskiego 20/24b,
- Bar „Turystyczny” - Kielce, ul. Żelazna 29,
- Bar „Wespol” - Kielce, ul. Targowa 18,
- Stołówka Zakładowa - Kielce, ul. Jagiellońska 92,

- Punkt Wydawania Posiłków - Kielce, ul. Studzienna 2,
- Stołówka „11³⁰” - Kielce, ul. Bodzentyńska 32/40,
- Stołówka „11³⁰” - Kielce, ul. Piekoszowska 32a,
- Stołówka „11³⁰” - Kielce, ul. Żeromskiego 51,
- Pizzeria KRYSTYNA - Kielce, ul. Sandomierska 39a,
- Jadłodajnia AKADEMICKA - Kielce, Al. 1000-lecia PP 21,
- Jadłodajnia ”Bocian” - Kielce, ul. Piłsudskiego 16a,
- Bar Ludwik - Kielce, ul. Staszica 6,
- Lawendowa Chata - Kielce, Os. Na Stoku 24 B.

Osobom chorym i niepełnosprawnym posiłki były dostarczane przez opiekunki. Ogółem posiłki dostarczono dla 420 osób.

Dzieci i młodzież spożywały posiłki w placówkach, do których uczęszczały. W 2018 roku w 48 przedszkolach z posiłków skorzystało 283 dzieci, w 10 żłobkach 18 dzieci, w 34 szkołach 605 dzieci i w 15 ośrodkach szkolno wychowawczych 118 dzieci.

Miejska Kuchnia Cateringowa wydała ogółem posiłki dla 2 396 osób.

Z Miejskiej Kuchni Cateringowej przy ul. Kołłątaja 4 posiłki były dowożone do przedszkoli samorządowych (PS) i szkół podstawowych (SP):

- PS nr 2 ul. Sowia 1b i filia - (śniadanie, obiad, podwieczorek) - 150 osób (w tym 14 osób na decyzję administracyjną MOPR),
- PS nr 13 ul. Karczówkowska 8 - (śniadanie, obiad, podwieczorek) - 138 osób (w tym 15 osób na decyzję administracyjną MOPR),
- Przedszkole Sióstr Salezjanek, ul. Chęcińska 3 - (śniadanie, obiad, podwieczorek) - 55 osób (w tym 15 osób na decyzję administracyjną MOPR),
- PS nr 8, ul. Żółkiewskiego 12 - (śniadanie, obiad, podwieczorek) - 92 osoby (w tym 6 osób na decyzję administracyjną MOPR),
- PS nr 36, ul. Tujowa 2 - (śniadanie, obiad, podwieczorek) - 95 osób (w tym 6 osób na decyzję administracyjną MOPR),
- SP nr 31 z Oddziałami Integracyjnymi ul. Krzemionkowa 1 – od września 2017 roku. (śniadanie, obiad, podwieczorek) - oddziały przedszkolne 83 osoby.

Z Miejskiej Kuchni Cateringowej przy ul. Krzyżanowskiej 8 posiłki były dowożone do

- SP nr 39 ul. Krzyżanowskiej 8 - (obiad) - 309 osób (w tym 22 osoby na decyzję administracyjną MOPR),

- SP nr 1, ul. Staffa 7 – (obiad) - 163 osoby (w tym 38 osób na decyzję administracyjną MOPR),
- ŚDS ul. Orzeszkowej 53 - (obiad) - 29 osób,
- ŚDS ul. Miodowa 7 - (obiad) - 34 osoby,
- SP nr 2 ul. Kościuszki 5 - (obiad) - 135 osób (w tym 36 osób na decyzję administracyjną MOPR),
- SP nr 19 ul. Targowa 3 - (obiad) - 146 osób (w tym 43 osoby na decyzję administracyjną MOPR),
- ŚDS ul. Okrzei 11 - (obiad) - 31 osób,
- OWD Al. Legionów 5 - (obiad) - 26 osób,
- SP nr 14 ul. Szkolna 29 - do VI - od IX ZS Nr 1 Specjalnych - 82 osoby 9 w tym 13 osób na decyzję administracyjną MOPR),
- Gimnazjum nr 3 ul. Marszałkowska 40 - (obiad) - 31 osób (w tym 14 osób na decyzję administracyjną MOPR),
- Żłobek Zakładowy i Samorządowy Osiedle Na Stoku 42a - (śniadanie, obiad, podwieczorek) - 81 osób (w tym 3 osoby na decyzję administracyjną MOPR),
- Punk Wydawania Posiłków, ul. Studzienna 2 (obiad) - 46 osób,
- SP Integracyjna nr 11, ul. Jasna 20/22 - 210 osób (w tym 19 osób na decyzję administracyjną MOPR),
- Domu dla Matek z Małoletnimi Dziećmi i Kobiet w Cięży, ul. Słoneczna 9 (obiad) - 10 osób,
- ŚDS ul. Kołłątaja 4 - (obiad) 30 osób,
- ŚDS ul. Krzemionkowa 1 - (obiad) - 33 osoby,
- Hostelu SOW ul. Kołłątaja 4 - (obiad) - 8 osób.

Z Miejskiej Kuchni Cateringowej przy ul. Jagiellońskiej 76 posiłki były dostarczane do:

- DPS im. prof. A. Kępińskiego, ul. Jagiellońska 76 - (śniadanie, obiad, kolacja) - 82 osoby,
- DPS im. Jana i Marysieńki Sobieskich, ul. Sobieskiego 30 - (śniadanie, obiad, kolacja) - 64 osoby,
- DPS im. Jana Pawła II, ul. Jagiellońska 76 - (śniadanie, obiad, kolacja) - 154 osób,
- Zakład Pielęgnacyjno - Opiekuńczy, ul. Sobieskiego 30 - (śniadanie, obiad, kolacja) - 17 osób,

- Oddział Przedszkolny przy SP nr 34, ul. Naruszewicza 25 - (śniadanie, obiad, podwieczorek) - 96 osób.

2.2.3. Pomoc w naturze i usługi

Tabela 15. Pomoc w naturze i usługi

l.p.	Rodzaj pomocy	Liczba osób /rodzin
1	Odzież, obuwanie, pościel, inne	502
2	Wypożyczenie sprzętu	31
3	Opał z dowozem	786
4	Usługi pogrzebowe	85
5	Usługi pralnicze	12

2.2.4. Mieszkania chronione

Tabela 16. Rodzaje mieszkań chronionych

l.p.	Rodzaj mieszkania	Liczba lokali	Liczba miejsc	Liczba osób korzystających
1	Mieszkania chronione wspierane dla osób z zaburzeniami psychicznymi	5	16	20
2	Mieszkania chronione dla osób starszych	90	90	101
3	Mieszkania chronione-interwencyjne	2	6	14
4	Mieszkania chronione treningowe dla osób usamodzielnianych	3	9	10
5	Mieszkanie chronione treningowe dla osób przygotowujących się do usamodzielnienia	1	3	7
6	Mieszkanie chronione treningowe dla matek z dziećmi opuszczających placówki wsparcia	1	4	4
7	Lokale aktywizujące dla osób niepełnosprawnych, w szczególności dla usamodzielnianych wychowanków pieczy zastępczej	5	8	5

2.2.5. Praca socjalna, poradnictwo rodzinne i specjalistyczne

„Praca socjalna rozumiana jako działalność zawodowa mająca na celu wspieranie osób i rodzin we wzmocnieniu ich możliwości funkcjonowania w społeczeństwie lub odzyskaniu ich zdolności do samodzielnego życia” oraz poradnictwo specjalistyczne, w szczególności prawne, psychologiczne i rodzinne świadczone osobom i rodzinom, które mają trudności lub wykazują potrzebę wsparcia w rozwiązywaniu swoich problemów życiowych – to niepieniężne świadczenia pomocy społecznej.

Jednym z narzędzi realizacji pracy socjalnej jest kontrakt socjalny. Pracownicy socjalni z rejonów opiekuńczych, Działu ds. Bezdomności i Działu ds. Doradztwa Metodycznego i Sprawozdawczości zawarli ogółem 391 kontraktów socjalnych z 408 osobami. Najczęściej kontrakty socjalne zawierane były w celu przygotowania do wyjścia z bezdomności bądź utrzymania aktualnego miejsca zamieszkania/pobytu oraz w celu przygotowania osób pozostających bez pracy do aktywizacji zawodowej.

Poradnictwo specjalistyczne jest świadczone osobom i rodzinom potrzebującym wsparcia w rozwiązywaniu swoich problemów życiowych. Pomoc ta udzielana jest bez względu na dochód i obejmuje wsparcie specjalistyczne z zakresu prawa, psychologii, psychiatrii, logopedii, terapii rodzinnej, porad dotyczących uzależnień, doradztwa zawodowego.

Dane dotyczące przeprowadzonych wywiadów środowiskowych oraz świadczonej pracy socjalnej w 2018 roku w poszczególnych rejonach opiekuńczych i Dziale ds. Bezdomności oraz innych komórkach organizacyjnych MOPR w Kielcach przedstawia tabela nr 17

Tabela 17. Wywiady środowiskowe, praca socjalna i kontrakty socjalne w 2018 roku

Rejon opiekuńczy/dział	Wywiady środowiskowe	Praca socjalna		Liczba kontraktów socjalnych	Liczba osób objętych kontraktami socjalnymi
		Liczba środowisk	Liczba osób w rodzinie		
Śródmieście	2 512	787	1233	8	8
Szydłówek	2 060	784	1271	5	5
K.S.M.	2 913	198	385	9	9
Herby	2 312	235	452	12	12
Za Torami	2 329	157	264	14	15
Czarnów	2 227	307	573	18	18
Białogon	1 856	255	474	14	14
Uroczysko	2 532	232	542	13	13

Os. Jagiellońskie	2 158	287	482	27	27
Centrum	1 650	389	819	8	8
Os. Barwinek- Baranówek	2 500	441	863	10	10
Dział ds. Bezdomności	1 799	299	302	92	92
Dział ds. Doradztwa Metodycznego i Sprawozdawczości	149	126	276	133	133
Zespół Profilaktyki Rodzinnej (Dział Opieki i Wychowania)	x	264	835	x	x
Ośrodek Interwencyjno- Terapeutyczny dla Osób Bezdomnych	x	351	351	28	28
Łącznie	26 997	5 112	9 122	391	392

Tabela 18. Poradnictwo specjalistyczne

Jednostka organizacyjna	Psycholog		Pedagog		Prawnik		Terapeuta uzależnień		Psychiatra		Inni	
	liczba osób	liczba porad	liczba osób	liczba porad	liczba osób	liczba porad	liczba osób	liczba porad	liczba osób	liczba porad	liczba osób	liczba porad
Specjalistyczny Ośrodek Wsparcia	141	1025	384	1528	32	36	x	x	x	x	x	x
Zespół Profilaktyki Rodzinnej	126	357	13	24	x	x	32	110	x	x	x	x
Radca Prawny, konsultant prawnik	x	x	x	x	218	290	x	x	x	x	x	x
Dział Usług	78	137	80	95	x	x	x	x	138	192	210 lekarz rehabilitant	350
Klub Integracji Społecznej	x	x	x	x	x	x	518	50 spodkań grupy profilaktyczno- edukacyjnej	x	x	Doradca zawodowy 72 konsultant ds. psycholo- giczno- pedagogi- cznych 155	217 332
Ośrodek Interwencyjno- Terapeutyczny	x	x	x	x	x	x	163	353	x	x	x	x
Dział ds. Doradztwa Metodycznego i Sprawozdawczości	45	65	x	x	x	x	x	x	x	x	Doradca zawodowy 36 Konsultant 5	77 9
Dział ds. Bezdomności	x	x	x	x	x	x	75	180	x	x	x	x
Ogółem	390	1584	477	1647	250	326	788	643 oraz 50 spodkań grupy profilaktyczno- edukacyjnej	138	192	478	985

2.2.6. Przeciwdziałanie przemocy w rodzinie

„Przemoc domowa to zamierzone i wykorzystujące przewagę sił działanie skierowane przeciwko członkowi rodziny, które narusza prawa i dobra osobiste powodując cierpienie i szkody fizyczne, psychiczne, ekonomiczne, seksualne oraz zaniedbanie”.

Zadania z zakresu przeciwdziałania przemocy w rodzinie MOPR realizował za pośrednictwem pracowników socjalnych i specjalistów zatrudnionych w komórkach organizacyjnych MOPR, m.in.: w rejonach opiekuńczych oraz w Specjalistycznym Ośrodku Wsparcia dla Ofiar Przemocy w Rodzinie, Dziale Pracy Socjalnej i Poradnictwa Rodzinnego. Zadania wynikające z ustawy o przeciwdziałaniu przemocy w rodzinie były wykonywane także przez Realizatorów Gminnego Programu Przeciwdziałania Przemocy w Rodzinie oraz Ochrony Ofiar Przemocy w Rodzinie, na podstawie uchwały Rady Miasta Kielce Nr LIV/957/2013 z dnia 5 grudnia 2013 roku.

Tabela 19. Liczba osób objętych specjalistyczną pomocą przez Specjalistyczny Ośrodek Wsparcia dla Ofiar Przemocy w Rodzinie

Poradnictwo specjalistyczne ogółem, w tym:	1 714 środowisk 3 628 osób 7 694 konsultacji
Przemoc w rodzinie ogółem:	1 028 rodzin 2 116 osób 2 200 konsultacji
Oddziaływania korekcyjno-edukacyjne wobec osób stosujących przemoc w rodzinie – indywidualne	131 osób 401 konsultacji
Programy oddziaływań korekcyjno-edukacyjne wobec osób stosujących przemoc w rodzinie – zajęcia grupowe	30 osób 17 osób ukończyło program 64 osób objętych procesem rekrutacji/konsultacji
Rozmowy kryzysowe i terapeutyczne	3 314
Pomoc psychologiczna	141 rodzin 162 osób 1 025 konsultacji
Terapia rodzinna i małżeńska	27 rodzin 63 osób 106 sesji/ konsultacji
Mediacje rodzinne	4 rodziny 8 osób

	10 konsultacji
Poradnictwo socjalne	289 osób/ porad
Interwencja kryzysowa	18 rodzin 37 osób/konsultacji
Poradnictwo prawne	32 osoby 36 konsultacji
Pomoc terapeutyczna osobom dotkniętym przemocą – uzależnionym od alkoholu i członkom ich rodzin	15 osób 24 sesje 232 konsultacje
Diagnoza sytuacji dzieci, wsparcie psychologiczne/pedagogiczne	54 osób 212 konsultacji
Psychoedukacja nt. przemocy dla dzieci i młodzieży	601 osób
Działania interdyscyplinarne w ramach Zespołu Interdyscyplinarnego, Gminnych Zespołów Interdyscyplinarnych i Grup Roboczych	548 Niebieskie Karty 2 180 posiedzeń 525 rozmów z „ofiarami i sprawcami”

Tabela 20. Realizacja procedury „Niebieskie Karty” (NK) w 2018 roku

Środowiska objęte procedurą : „Niebieskie Karty”	
Liczba środowisk objętych w Kielcach procedurą „Niebieskie Karty”	548
Liczba „NK” zgłoszonych przez policję	511
Liczba „NK” zgłoszonych przez jednostki organizacyjne pomocy społecznej	26
Liczba „NK” zgłoszonych przez przedstawicieli oświaty	11
Liczba „NK” zgłoszonych przez przedstawicieli ochrony zdrowia	0
Liczba „NK” zgłoszonych przez przedstawicieli gminnej komisji rozwiązywania problemów alkoholowych	0
Liczba środowisk objętych w Kielcach procedurą „Niebieskie Karty” w 2018 roku ogółem, w tym: 22 NK kontynuowanych z 2017 roku	570
Liczba utworzonych Grup Roboczych, w związku z procedurą „NK” (w 449 rodzinach wszczęto 548 NK)	449
Liczba posiedzeń Grup Roboczych z udziałem pracowników SOW	2180
Liczba opracowanych planów pomocy	449
Liczba osób doznających przemocy zaproszonych na posiedzenie Grupy Roboczej:	449
w tym zgłosiło się osób:	289

Liczba osób stosujących przemoc w rodzinie wezwanych na posiedzenie Grupy Roboczej: w tym zgłosiło się osób	509 236
Liczba wniosków skierowanych przez członków Grupy Roboczej do Gminnej Komisji Rozwiązywania Problemów Alkoholowych	111
Liczba zawiadomień skierowanych przez członków Grupy Roboczej do organów ścigania, w związku z art. 207 kk. Zgłoszenia/wnioski do sądu	33 51
Liczba zakończonych NK, w tym z powodu: - ustania przemocy - braku zasadności podejmowania działań	449 405 44

Oddziaływania korekcyjno - edukacyjne wobec osób stosujących przemoc w rodzinie

W strukturze SOW funkcjonuje **Ośrodek Korekcyjno-Edukacyjny dla Osób Stosujących Przemoc w Rodzinie (OKE)**. W 2018 roku z oferty OKE skorzystało 131 osób. W ramach świadczonego wsparcia przeprowadzono 401 konsultacji. W OKE realizowany jest program korekcyjno – edukacyjny, do udziału w którym zakwalifikowano 30 mężczyzn. W 2018 roku cykl zajęć korekcyjno – edukacyjnych ukończyło **17 mężczyzn**. Jedna edycja programu, zgodnie z *Materiałami Instruktażowymi*, trwała minimum 50 godzin. OKE jest realizatorem kampanii na rzecz przeciwdziałania przemocy w rodzinie „Biała wstążka”. W 2018 roku odbyła się dwunasta edycja tej akcji.

Tabela 21. Zakres tematyczny zgłaszanych problemów za pośrednictwem telefonów zaufania

Rozmowy kryzysowe ogółem: TZ: 41 368 18 74, 195 13, 195 25	507
Przemoc w rodzinie	55
Uzależnienie od środków psychoaktywnych ze współwystępującą przemocą	35
Samobójstwa, kryzysy osobiste	194
Inne trudne sytuacje życiowe	223

Działania oraz efekty działań Specjalistycznego Ośrodka Wsparcia dla Ofiar Przemocy w Rodzinie (SOW) w 2018 roku

- Edukacją objęto - **1 269** osób
- Udzielono **1 107** porad prawnych

- Udzielono pomocy rodzinom doświadczającym przemocy domowej we współpracy służb, w ramach realizacji procedury „Niebieskie Karty” - **570 osobom**
- Odnotowano ustanie przemocy w rodzinie w wyniku działań podjętych w ramach realizacji procedury „NK” z udziałem pracownika SOW - **405**
- Zapewniono bezpieczne, całodobowe schronienie w hostelu SOW osobom doznającym przemocy i świadkom przemocy w rodzinie dla **17 rodzin, (35 osobom**, w tym: 17 dorosłym i 18 dzieciom), obejmujące **2 443** osobodni.
- Liczba osób, wobec których podjęto w SOW działania terapeutyczne w związku z wszczętą procedurą „NK” - **88**
- Liczba wszczętych postępowań w sprawach o znęcanie się nad rodziną (art. 207 kk) - **63**
- Udzielno wsparcia klientkom i towarzyszone w sądzie w ramach ochrony praw ofiar – **13**
- Występowano w roli świadka w sądzie w sprawach karnych dot. klientów SOW - **36**
- Zmotywowano klientów do udziału w warsztatach psychologicznych dla ofiar, świadków i sprawców przemocy w rodzinie.
- W zajęciach warsztatowych udział wzięło **98 osób**:
 - grupa edukacyjna i terapeutyczna dla uzależnionych od alkoholu - **15** osób,
 - grupy edukacyjno – motywacyjne dla „ofiar” - **14** osób,
 - grupa korekcyjno - edukacyjna dla „sprawców”(2 edycje) - **30** mężczyzn (program ukończyło **17** osób),
 - warsztaty „Szkoła dla Rodziców” (3 edycje) – **25** rodziców (ukończyło **22** osób),
 - treningi relaksacyjne, muzykoterapia, arteterapia - **14** dzieci
- Poprawa funkcjonowania rodziny w sprawach opiekuńczo-wychowawczych poprzez oddziaływania edukacyjne i terapeutyczne z rodzicami, dziećmi i młodzieżą, w tym: udział w zajęciach Szkoły dla Rodziców, edukacja dla rodziców przebywających w całodobowej placówce, zajęcia w przedszkolach oraz pedagogizacja, łącznie - **168 osób/ rodziców**
- Objęto specjalistyczną pomocą osoby z myślami samobójczymi i po próbach samobójczych - **7 osób**
- Przeprowadzono interdyscyplinarne szkolenia dla przedstawicieli służb - **135 osoby**
- Zwiększono kompetencje pracowników zajmujących się zawodowo pomaganiem osobom znajdującym się w sytuacji przemocy, poprzez udział w szkoleniach - **559 osób**, w tym: 71 pracowników socjalnych MOPR Kielce, ok. 200 przedstawicieli ośrodków pomocy społecznej w trakcie Świętokrzyskich Dni Profilaktyki, 34 pracowników Ośrodka

Rodzinnej Pieczy Zastępczej, 8 realizatorów programów korekcyjno – edukacyjnych, ok. 80 funkcjonariuszy Komendy Miejskiej Policji w Kielcach, członków GZI - 135 osób oraz 31 pracowników SOW (superwizja, szkolenia, udział w konferencjach szkoleniowych)

- Wsparciem za pośrednictwem telefonów zaufania objęto **507 osób**
- Zabezpieczono osoby przed wejściem w fazę chroniczną kryzysu poprzez podjęcie interwencji kryzysowej i natychmiastowe objęcie pomocą specjalistyczną - **35** osób
- Ochrona zdrowia w sytuacji kryzysowej - pomoc medyczna - **3** osoby
- Ochrona zdrowia w sytuacji kryzysowej - pomoc psychiatryczna - **2** osoby
- Przeprowadzono zajęcia profilaktyczne/ psychoedukację nt. zjawiska przemocy w rodzinie dla około **380** dzieci i młodzieży
- Zrealizowano działania profilaktyczne w ramach ogólnopolskiej kampanii „19 dni przeciwko krzywdzeniu dzieci”. Psychoedukacją objęto: **221** dzieci i młodzieży w szkołach podstawowych oraz **30** rodziców w przedszkolach
- Zorganizowano wydarzenia XII Kampanii „Biała wstążka” pn.: „Senior - kocham, lubię szanuje, nie biję”, którymi objęto mieszkańców Kielc. W konferencji inauguracyjnej kampanię społeczną udział wzięło - **ponad 500** osób
- Przeprowadzono interdyscyplinarne dyżury specjalistów, poświęcone tematyce przemocy w rodzinie we wszystkich Klubach Seniora w Kielcach - dla **105** osób oraz zorganizowano wydarzenie pn.: „Gramy dla Seniorów”, w którym udział wzięło 100 osób
- W ramach Tygodnia Pomocy Osobom Pokrzywdzonym Przystępstwem udzielono porad - **31 osobom**
- W ramach Świątokrzyżskich Dni Profilaktyki udzielono - **209** konsultacji, w tym **70** psychologicznych.

W 2018 roku pomocą w SOW objęto ogółem: **1 714** rodzin, tj. 3 628 osób, w tym 659 rodzin objęto bezpośrednio działaniami specjalistów (psychologów, pedagogów, prawnika, specjalistów z zakresu przeciwdziałania przemocy w rodzinie), **507** osób skorzystało z pomocy specjalistycznej w Telefonach Zaufania oraz 548 rodzin wspierano dodatkowo, w ramach interdyscyplinarnych działań w ramach procedury „Niebieskie Karty”. Ze specjalistycznego wsparcia, w związku z doświadczaniem przemocy i zagrożenia przemocą w rodzinie skorzystało w SOW łącznie **1 028** rodzin. Wobec wszystkich rodzin, korzystających z pomocy SOW podjęto **7 694** specjalistyczne działania.

3. Pomoc dla osób niepełnosprawnych

Rehabilitacja społeczno-zawodowa osób niepełnosprawnych

Miasto na realizację zadań z zakresu rehabilitacji zawodowej i społecznej wynikających z ustawy z dnia 27 sierpnia 1997 roku otrzymało w 2018 roku 3 599 235 zł. Zadania realizowane na rzecz osób niepełnosprawnych określa Uchwała Nr LIV/1207/2018 Rady Miasta Kielce z dnia 15 marca 2018 roku.

Z zakresu rehabilitacji zawodowej:

- przyznawanie osobom niepełnosprawnym środków na rozpoczęcie działalności gospodarczej, rolniczej albo na wniesienie wkładu do spółdzielni socjalnej,
- dokonywanie zwrotu kosztów wyposażenia stanowiska pracy osoby niepełnosprawnej,
- zwrot wydatków na instrumenty i usługi rynku pracy na rzecz osób niepełnosprawnych, poszukujących pracy i nie pozostających w zatrudnieniu (staże, przygotowanie zawodowe, prace interwencyjne),
- finansowanie kosztów szkoleń i przekwalifikowania zawodowego osób niepełnosprawnych.

Z zakresu rehabilitacji społecznej:

- dofinansowanie uczestnictwa osób niepełnosprawnych i ich opiekunów w turnusach rehabilitacyjnych,
- dofinansowanie sportu, kultury, rekreacji i turystyki osób niepełnosprawnych,
- dofinansowanie zaopatrzenia w sprzęt rehabilitacyjny, przedmioty ortopedyczne i środki pomocnicze przyznawane osobom niepełnosprawnym i instytucjom działającym na rzecz osób niepełnosprawnych,
- dofinansowanie do likwidacji barier architektonicznych, w komunikowaniu się i technicznych w związku z indywidualnymi potrzebami osób niepełnosprawnych,
- dofinansowanie kosztów tworzenia i działania warsztatów terapii zajęciowej,
- zadania zlecone zgodnie z art. 36 (art.35a ust.1 pkt 9c).

Na realizację zadań z zakresu rehabilitacji zawodowej wykorzystano kwotę w wysokości 1 030 000 zł. Zabezpieczona kwota pozwoliła na rozpatrzenie wszystkich zgłoszonych potrzeb. Na realizację zadań z zakresu rehabilitacji społecznej przeznaczonej dla osób niepełnosprawnych, będących mieszkańcami Kielc zabezpieczono kwotę 2 569 235 zł.

Powyższa kwota nie pokryła wszystkich zgłoszonych potrzeb. Najwięcej osób ubiegało się o dofinansowanie do: zaopatrzenia w sprzęt rehabilitacyjny, przedmioty ortopedyczne i środki pomocnicze, turnusów rehabilitacyjnych i likwidacji barier architektonicznych w komunikowaniu się i technicznych.

Programy celowe ogłoszone przez PFRON

W 2018 roku realizowane były następujące programy celowe:

Program wyrównywania różnic między regionami III. W ramach obszaru B programu podpisano umowę na realizację projektu pod nazwą „Montaż windy zewnętrznej dla osób niepełnosprawnych w budynku ŚDS typu C.”. W ramach projektu zostały zlikwidowane bariery architektoniczne w ŚDS typu B i C, ul. Mielczarskiego 45. Została zakupiona i zamontowana winda. Całkowity koszt projektu wyniósł 426 564 zł, z czego ze środków PFRON pokryto koszty w wysokości 105 000 zł.

W ramach obszaru D zawarto umowę na zakup 9-cio miejscowego busa do przewozu osób niepełnosprawnych na potrzeby uczestników Warsztatu Terapii Zajęciowej działającego przy DPS im. Św. Brata Alberta w Kielcach. Koszt całkowity wyniósł 125 353 zł, natomiast PFRON przyznał środki w wysokości 70 000 zł. Środki te zostały wykorzystane w całości. Założono, że stałym, codziennym dowozem zakupionym samochodem zostanie objętych 12 osób niepełnosprawnych.

W ramach obszaru G zrealizowano projekt pod nazwą „Rehabilitacja przez pracę”, który zakładał realizację zadań z zakresu rehabilitacji zawodowej, zgodnie z ustawą o rehabilitacji zawodowej i społecznej oraz zatrudnianiu osób niepełnosprawnych. Na ich realizację PFRON przeznaczył środki w wysokości 512 500 zł. MOPR wyasygnował środki na zwrot kosztów wyposażenia 10 stanowisk pracy dla osób niepełnosprawnych zarejestrowanych w MUP w Kielcach na łączną kwotę 442 237 zł.

Aktywny Samorząd - program dla osób niepełnosprawnych w wieku aktywności zawodowej posiadających znaczny lub umiarkowany stopień niepełnosprawności oraz dla dzieci do 16 roku życia z orzeczeniem o niepełnosprawności. Osoby te mogły stosownie do potrzeb wynikających z rodzaju i zakresu niepełnosprawności ubiegać się o dofinansowanie na zakup lub montaż proponowanego w programie sprzętu, a także realizację działań, które pozwoliły im na utrzymanie aktywności zawodowej. Z programu skorzystało ogółem 306 osób niepełnosprawnych na łączną kwotę 832 151,08 zł.

W poszczególnych obszarach ze środków finansowych PFRON skorzystała następująca liczba osób:

1. Obszar A zadanie 1 - pomoc w zakupie i montażu oprzyrządowania do posiadanego samochodu – 10 osób na kwotę 36 308,14 zł.
2. Obszar A zadanie 2 - pomoc w uzyskaniu prawa jazdy kategorii B – 2 osoby na kwotę 2 287,50 zł.
3. Obszar B zadanie 1- pomoc w zakupie sprzętu elektronicznego lub jego elementów oraz oprogramowania - 32 osoby na kwotę 165 415,08 zł.
4. Obszar B zadanie 2 - dofinansowanie szkoleń w zakresie obsługi nabytego w ramach programu sprzętu elektronicznego i oprogramowania – 8 osób na kwotę 15 900 zł.
5. Obszar C zadanie 2 - pomoc w utrzymaniu sprawności technicznej posiadanego wózka inwalidzkiego o napędzie elektrycznym – 36 osób na kwotę 98 553,99 zł.
6. Obszar C zadanie 3 - pomoc w zakupie protezy kończyny, w której zastosowano nowoczesne rozwiązania techniczne, tj. protezy co najmniej na III poziomie jakości - dojazd do eksperta – 2 osoby na kwotę 199,93 zł.
7. Obszar D – pomoc w utrzymaniu aktywności zawodowej poprzez zapewnienie opieki dla osoby zależnej (dofinansowanie opłaty za pobyt dziecka w żłobku lub przedszkolu) – 34 osoby na kwotę 47 213,09 zł.

Moduł II - pomoc w uzyskaniu wykształcenia na poziomie wyższym - 96 osób na kwotę 233 370,25 zł. - semestr letni, 86 osób na kwotę 232 903,10zł. - semestr zimowy. Program pozwolił zwiększyć mobilność i aktywność osób niepełnosprawnych w życiu społecznym i zawodowym.

Informacja o wykorzystaniu środków Miasta na rehabilitację zawodową i społeczną osób niepełnosprawnych

Miasto realizując politykę społeczną wobec środowiska osób niepełnosprawnych co roku zapewnia środki finansowe na podjęcie działań w zakresie:

- organizacji turnusów rehabilitacyjno - wypoczynkowych dla dzieci niepełnosprawnych i przewlekle chorych - 23 osoby,
- organizacji turnusów rehabilitacyjno - wypoczynkowych dla niepełnosprawnych i przewlekle chorych osób dorosłych - 75 osób,
- rehabilitacji psychofizycznej osób niepełnosprawnych - 183 osoby,
- organizacji warsztatów psychoterapeutycznych oraz grup wsparcia - 118 osób,

- wsparcia asystenta dla osób niepełnosprawnych w procesie rehabilitacji zawodowej i społecznej - 80 osób,
- ograniczania skutków niepełnosprawności poprzez zakup i wypożyczanie sprzętu rehabilitacyjnego, udzielanie instruktażu w zakresie jego obsługi, naprawę i konserwację sprzętu rehabilitacyjnego - 664 osoby.

W 2018 roku z wyżej wymienionych zadań skorzystało 1 143 osoby niepełnosprawne, wydano kwotę 280 000 zł.

Po raz kolejny realizowany był program pod nazwą „Powiat Kielecki przyjazny dla mieszkańców w ograniczaniu skutków niepełnosprawności” w ramach dotacji celowej przyznanej na podstawie umowy z dnia 01.02.2018 roku i aneksu do umowy z dnia 6.12.2018 roku zawartej pomiędzy Powiatem Kieleckim a Miastem Kielce. Na realizację programu przeznaczono kwotę w wysokości 55 000 zł. Z bezpłatnej rehabilitacji w ramach programu skorzystało 119 osób niepełnosprawnych. Wykonano 4 580 zabiegów rehabilitacyjnych i 5 badań w kierunku osteoporozy.

Zespół ds. Oparcia Społecznego dla Osób z Zaburzeniami Psychicznymi (Zespół), ul. Bukowa 18

Zespół funkcjonuje w składzie: lekarz psychiatra, psycholog, pielęgniarka psychiatryczna oraz pracownicy socjalni. Zespół odpowiada za realizację specjalistycznych usług na rzecz osób i ich rodzin wymagających wsparcia psychologicznego i psychiatrycznego. Zakres usług obejmuje: usprawnienie do funkcjonowania w społeczeństwie (ułatwienie nawiązywania kontaktów z otoczeniem, pomoc w realizacji ról społecznych, budowanie sieci wsparcia), wsparcie psychologiczne i terapeutyczno - edukacyjne (terapia indywidualna, terapia rodzinna, edukacja w zakresie farmakoterapii, psychoedukacja członków rodziny, treningi umiejętności życiowych i społecznych - np. budżetowe, kulinarne, samoobsługowe itp., pomoc w rozwijaniu kompetencji społecznych i zainteresowań, działania interwencyjne podejmowane w związku z pogorszeniem stanu zdrowia psychicznego podopiecznych MOPR, motywowanie podopiecznych do udziału w zajęciach organizowanych przez ŚDS oraz Dom pod Fontanną), diagnozę psychologiczną, wydawanie opinii psychologicznych lub psychiatrycznych. Usługi te świadczone są w miejscu zamieszkania klienta. Pomocą objęto w 2018 roku 236 rodzin.

Tabela 22. Zakres usług realizowanych przez Zespół w 2018 roku:

l.p.	Zakres usług	Liczba osób/rodzin	Liczba wizyt-interwencji
1	Usprawnienie do funkcjonowania w społeczeństwie	20	2 120
2	Wsparcie psychologiczne i terapeutyczno – edukacyjne	98	2 267
3	Wydanie opinii psychologicznej lub psychiatrycznej, diagnoza psychologiczna	216	329

Środowiskowe domy samopomocy

W Kielcach prowadzone są trzy typy środowiskowych domów samopomocy:

- typ A dla osób chorych psychicznie,
- typ B dla osób z niepełnosprawnością intelektualną,
- typ C dla osób wykazujących inne zaburzenia czynności psychicznych (np. zdiagnozowana choroba Alzheimera).

Oferowane przez nie usługi nastawione są na podtrzymanie umiejętności życiowych uczestników, poprawę funkcjonowania, integrację ze środowiskiem lokalnym, zgodnie z indywidualnymi planami postępowania terapeutyczno - rehabilitacyjnego.

W 2018 roku w Kielcach funkcjonowało 5 ŚDS:

- Środowiskowy Dom Samopomocy typu A, ul. Miodowa 7. Przeznaczony jest dla 35 osób po kryzysach psychicznych, znajdujących się w okresie remisji i będących pod opieką lekarza psychiatry. W 2018 roku wsparciem i opieką objęto 40 osób.
- Środowiskowy Dom Samopomocy Typu B, ul. Okrzei 8. Dysponuje 25 miejscami. W 2018 roku wsparciem i opieką objęto 31 osób.
- Środowiskowy Dom Samopomocy Typu B, ul. Kołłątaja 4. Przeznaczony dla 27 osób niepełnosprawnych w stopniu umiarkowanym lub znacznym. W 2018 roku wsparciem i opieką objęto 32 osoby.
- Środowiskowy Dom Samopomocy typu B, ul. Orzeszkowej 53. Dysponuje 25 miejscami. W 2018 roku wsparciem i opieką objęto 33 osoby.
- Środowiskowy Dom Samopomocy typu C, ul. Krzemionkowa 1. Ośrodek ma charakter otwarty i przeznaczony jest dla 25 osób z chorobą Alzheimera, różnymi postaciami otępienia, demencji starczej. W 2018 roku wsparciem i opieką objęto 33 osoby.

Ośrodek Wsparcia Dziennego dla Osób Chorych na Alzheimerera (Ośrodek), al. Legionów 5

Ośrodek dysponuje 20 miejscami dla osób, które z powodu choroby Alzheimerera lub innych postaci otępienia wymagają częściowej opieki i pomocy w zaspokajaniu niezbędnych potrzeb życiowych. Podstawowym celem działalności Ośrodka jest zapewnienie dziennej opieki osobom cierpiącym na chorobę Alzheimerera, prowadzenie terapii zajęciowej, rehabilitacji ruchowej oraz wspieranie ich rodzin i opiekunów. W 2018 roku skierowano do Ośrodka 35 osób.

Miejski Zespół ds. Orzekania o Niepełnosprawności (Zespół), ul. Zamenhofska 4

Zespół realizuje zadania z zakresu administracji rządowej w oparciu o ustawę z dnia 27 sierpnia 1997 roku o rehabilitacji zawodowej i społecznej oraz zatrudnianiu osób niepełnosprawnych (tj. Dz.U. z 2018 r., poz. 511 ze zm.) oraz rozporządzenie Ministra Gospodarki, Pracy i Polityki Społecznej z dnia 15 lipca 2003 roku w sprawie orzekania o niepełnosprawności i o stopniu niepełnosprawności (Dz.U. z 2018 r., poz. 2027). Na podstawie wyżej wymienionych przepisów Zespół rozpatruje wnioski o ustalenie stopnia niepełnosprawności i w przypadku dzieci do 16 roku życia niepełnosprawności oraz wydaje „Legitymacje Osoby Niepełnosprawnej”. W oparciu o Rozporządzenie Ministra Pracy i Polityki Społecznej z dnia 25 czerwca 2014 roku w sprawie wzoru oraz trybu wydawania i zwrotu kart parkingowych (Dz.U. z 2016 r. poz. 1438) Zespół rozpatruje wnioski o wydanie kart parkingowych dla osób niepełnosprawnych.

W budynku przy ul. Zamenhofska 4 rozpatrywane są wnioski osób, które ukończyły 16-ty rok życia, ubiegających się o:

- odpowiednie zatrudnienie,
- szkolenie,
- zatrudnienia w zakładzie aktywności zawodowej,
- uczestnictwa w warsztatach terapii zajęciowej,
- konieczność zaopatrzenia w przedmioty ortopedyczne i środki pomocnicze,
- korzystanie z systemu środowiskowego wsparcia w samodzielnej egzystencji (korzystanie z usług socjalnych, opiekuńczych i rehabilitacyjnych),
- zasiłek stały,
- zasiłek pielęgnacyjny,
- ubieganie się o korzystanie z karty parkingowej,

- ubieganie się o dodatkową powierzchnię lokalową.

W 2018 r. Miejski Zespół ds. Orzekania o Niepełnosprawności w Kielcach:

- przyjął wnioski o ustalenie stopnia niepełnosprawności - 6 878,
- wydał orzeczenia o stopniu niepełnosprawności - 6 886,
- wydał „Legitymacje Osoby Niepełnosprawnej” - 3 979,
- przyjął wnioski o wydanie karty parkingowej - 1 404,
- wydał karty parkingowe - 1 395.

W budynku przy ul. Miodowej 7 rozpatrywane są wnioski dzieci do ukończenia 16-go roku życia, których przedstawiciele ustawowi ubiegają się o:

- zasiłek pielęgnacyjny,
- świadczenie pielęgnacyjne,
- uzyskanie urlopu wychowawczego w dodatkowym wymiarze,
- konieczność zaopatrzenia w przedmioty ortopedyczne i środki pomocnicze,
- korzystanie z systemu środowiskowego wsparcia w samodzielnej egzystencji (korzystanie z usług socjalnych, opiekuńczych i rehabilitacyjnych),
- ubieganie się o korzystanie z karty parkingowej,
- ubieganie się o dodatkową powierzchnię lokalową.

W 2018 r. Miejski Zespół ds. Orzekania o Niepełnosprawności w Kielcach:

- przyjął wnioski o ustalenie niepełnosprawności - 922
- wydał orzeczenia o niepełnosprawności - 914
- wydał „Legitymacje Osoby Niepełnosprawnej, która nie ukończyła 16-go r. ż” - 379

Jak wynika z powyższych danych, w 2018 roku Zespół wydał łącznie 7 800 orzeczeń.

4. Pomoc na rzecz osób starszych

Kluby seniora (Klub)

Miasto realizuje działania odpowiadające na potrzeby psychospołeczne osób starszych, głównie poprzez prowadzenie klubów seniora. W klubach organizowane są zajęcia aktywizujące, umożliwiające czynne spędzanie czasu wolnego, przeciwdziałające bierności towarzyszącej osobom w wieku starszym, niepełnosprawnym, chorym. Ponadto działalność klubów ma na celu umożliwienie kontaktów społecznych, zaspokajanie potrzeb edukacyjnych, wzmocnienie poczucia własnej wartości.

W 2018 roku w Kielcach funkcjonowało 12 klubów seniora:

1. Klub Seniora, ul. Naruszewicza 23,
2. Klub Seniora, ul. Tujowa 2,
3. Klub Seniora, ul. św. St.Kostki 4a,
4. Klub Seniora, ul. Żeromskiego 44 (filia Klubu Seniora, ul. św. St.Kostki 4a),
5. Klub Seniora, ul. Nowaka - Jeziorańskiego 75,
6. Klub Seniora, ul. Miodowa 7 (filia Klubu Seniora, ul. Nowaka – Jeziorańskiego 75),
7. Klub Seniora, ul. Hoża 39,
8. Klub Seniora, Al. Legionów 5,
9. Klub Seniora, ul. Urzędnicza 3 (filia Klubu Seniora, Al. Legionów 5),
10. Klub Seniora, ul. Mała 17/4 (filia Klubu Seniora, Al. Legionów 5),
11. Klub Seniora, ul. Konopnickiej 5,
12. Klub Senior +, ul. Krzemionkowa 1 (od 19 września 2018r.).

W 2018 roku z oferty klubów korzystało codziennie około 350 seniorów.

Istniejące kluby funkcjonują w różnych rejonach miasta. Najliczniejsza grupa klubowiczów obejmuje osoby w wieku 56 - 65 lat, ze znaczną przewagą kobiet (ponad 80%). W 2/3 są to stali uczestnicy zajęć w pracowniach tematycznych i kąciakach zainteresowań (zajęcia z zakresu: rękodzieła artystycznego, porad kosmetycznych, gimnastyki i rehabilitacji, muzykoterapii, nauki języków obcych oraz prowadzone są kąciaki: komputerowy, brydżowy, szachowy, filmowy i kulinarny). Na podkreślenie zasługuje fakt objęcia zajęciami rehabilitacyjnymi ok. 20 osób chorych na Parkinsona i ok. 30 osób ze schorzeniami reumatoidalnymi.

**Mieszkania chronione wspierane dla osób starszych i niepełnosprawnych:
ul. Kazimierza Wielkiego 35a, ul. Kazimierza Wielkiego 35b, ul. Leszczyńskiej 37,
ul. Jagiellońska 76**

Mieszkania chronione umożliwiają seniorom samodzielne funkcjonowanie oraz integrację ze środowiskiem lokalnym. Ze względu na niskie koszty eksploatacyjne mieszkań, rozwiązanie to jest bardziej ekonomiczne niż utrzymanie mieszkańca w domu pomocy społecznej. W mieszkaniu chronionym mogą zamieszkać osoby, które ukończyły 60 rok życia i oczekują na przyznanie lokalu z zasobów miasta. W 2018 roku w 90 mieszkaniach przebywało łącznie 101 osób.

Lokale aktywizujące, ul. Jagiellońska 76

W 2018 roku w Domu Pomocy Społecznej przy ul. Jagiellońskiej 76 funkcjonowało 20 lokali aktywizujących, w których mieszkało 26 osób starszych i niepełnosprawnych.

Domy pomocy społecznej (DPS)

Na terenie Kielc w 2018 r. funkcjonowało 6 domów pomocy społecznej:

- DPS dla osób przewlekle somatycznie chorych im. Jana Pawła II, ul. Jagiellońska 76 (przeznaczony dla 150 osób),
- DPS dla osób przewlekle psychicznie chorych im. prof. A. Kępińskiego, ul. Jagiellońska 76 (przeznaczony dla 82 osób),
- DPS dla osób przewlekle somatycznie chorych im. F. Malskiej, ul. Tarnowska 10 (przeznaczony dla 98 osób),
- DPS dla osób przewlekle somatycznie chorych im. Jana i Marysieńki Sobieskich, ul. Króla Jana III Sobieskiego 30 (przeznaczony dla 64 osób),
- DPS dla kobiet przewlekle psychicznie chorych im. Św. Brata Alberta, ul. Żeromskiego 4/6 (przeznaczony dla 104 osób),
- DPS Polskiego Związku Niewidomych, ul. Złota 7 (przeznaczony dla 45 osób).

W 2018 roku DPS-y dysponowały łącznie 543 miejscami, w tym 498 miejsc w domach prowadzonych przez Miasto i 45 w domu prowadzonym przez Polski Związek Niewidomych.

Rodzinne domy pomocy (RDP):

- RDP, ul. Kruszelnickiego 76 B – przeznaczony dla 8 osób,
- RDP, ul. Kruszelnickiego 76 D - przeznaczony dla 8 osób,
- RDP, ul. Kruszelnickiego 76 C - przeznaczony dla 4 osób,
- RDP, ul. Kolonia 11 - przeznaczony dla 8 osób.

W placówkach znajdujących się na terenie innych gmin przebywały łącznie 284 osoby kierowane przez MOPR w Kielcach.

W 2018 roku przebywało w domach pomocy społecznej oraz rodzinnych domach pomocy łącznie 1 105 osób, za których Kielce poniosła koszt w wysokości 19 454 121 zł.

5. Pomoc dziecku i rodzinie

Pomoc dziecku i rodzinie realizowana jest w rejonach opiekuńczych oraz w Dziale Opieki i Wychowania MOPR. Od września 2015 roku MOPR realizuje *Procedurę postępowania pracownika socjalnego świadczącego pomoc w formie pracy socjalnej na rzecz rodzin przeżywających trudności w wypełnianiu funkcji opiekuńczo – wychowawczych* (Procedura).

Zgodnie z powyższą Procedurą w przypadku gdy analiza sytuacji rodziny wykazała nieprawidłowości w jej funkcjonowaniu pracownik socjalny dokonuje doboru właściwych form pomocy oraz decyduje czy:

- będzie samodzielnie prowadził pracę socjalną,
- będzie prowadził pracę z rodziną przy udziale specjalistów Zespołu Profilaktyki Rodzinnej,
- złoży wniosek do Dyrektora MOPR o przydzielenie rodzinie asystenta rodziny.

Wspieranie rodziny przeżywającej trudności opiekuńczo - wychowawcze

Elementem wspierania rodziny są działania **Zespołu Profilaktyki Rodzinnej (ZPR)**, który został powołany do pracy z rodzinami borykającymi się z poważnymi trudnościami opiekuńczo - wychowawczymi, zagrożonymi zabezpieczeniem dziecka ze środowiska rodziny naturalnej. ZPR ma charakter interdyscyplinarny i skupia oprócz koordynatorów i asystentów rodziny, specjalistów MOPR (konsultanta psychologa, pedagoga, terapeutę uzależnień), a także w razie potrzeby do współpracy zapraszani są przedstawiciele różnych instytucji, m.in. pedagog szkolny, pielęgniarka środowiskowa, kurator sądowy, dzielnicowy, wychowawcy placówek wsparcia dziennego.

W 2018 roku w zainteresowaniu ZPR pozostawało 388 rodzin, w tym 143 rodziny zostały objęte wsparciem asystentów rodziny.

Tabela 23. Dane dotyczące **liczby rodzin i posiedzeń ZPR** zorganizowanych w 2018 roku.

Liczba rodzin objętych wsparciem ZPR ogółem z tego:	388
Liczba rodzin objętych pracą koordynatorów ZPR	264
Liczba rodzin objętych systematycznym monitoringiem i działaniami z zakresu pracy socjalnej	193
Liczba rodzin objętych wsparciem asystenta rodziny	143

Liczba posiedzeń ZPR ogółem, w tym:	283
Liczba posiedzeń ZPR w sprawie rodzin objętych pracą socjalną	129
Liczba posiedzeń ZPR w sprawie rodzin objętych wsparciem asystenta rodziny	154

W ramach działalności ZPR zorganizowano zajęcia mające na celu podnoszenie kompetencji wychowawczych pn. Szkoła dla Rodziców i Wychowawców, które ukończyło 6 osób oraz Trening Zastępowania Agresji ART, w którym wzięło udział 13 osób.

Osoby potrzebujące mogły skorzystać z konsultacji indywidualnych z psychologiem, oraz terapeutą uzależnień. W 2018 roku odbyło się 357 spotkań z psychologiem, w których uczestniczyło 126 osób. Ogółem odbyło się 110 konsultacji z terapeutą ds. uzależnień, z których skorzystały 32 osoby, z tego 4 osoby pozostawały w systematycznym kontakcie z terapeutą, 4 osoby zostały skierowane do placówek specjalistycznych w celu podjęcia terapii uzależnienia od alkoholu. Poradnictwem pedagogicznym objęto łącznie 13 osób (dzieci i młodzież w wieku szkolnym oraz rodzice).

W 2018 roku koordynatorzy ZPR uczestniczyli w 18 interwencjach dotyczących zagrożenia życia lub zdrowia 18 dzieci; z tej liczby 12 dzieci umieszczono w czasowej pieczy zastępczej, natomiast 6 dzieci powierzono opiece bliskiej rodziny lub osobom zaprzyjaźnionym.

Ważnym ogniwem wspierania rodziny jest asystent rodziny, który udziela pomocy i wspiera rodziny z dziećmi w wypełnianiu funkcji opiekuńczo - wychowawczych, aby w przyszłości mogły samodzielnie prawidłowo funkcjonować i pokonywać trudności życiowe. W przypadku czasowego umieszczenia dziecka w pieczy zastępczej asystent pracuje z rodzicami naturalnymi na rzecz powrotu dziecka pod ich opiekę.

W 2018 roku zatrudnionych było 11 asystentów, którzy pracowali z 143 rodzinami, z których 11 objętych było koordynowaniem wsparcia określonego w ustawie z dnia 4 listopada 2016 roku o wsparciu kobiet w ciąży i rodzin „Za życiem”. Pracownicy ZPR kontynuowali działania mające na celu promowanie swojej działalności oraz identyfikowanie rodzin wymagających wsparcia poprzez kampanię informacyjną w kieleckich szkołach podstawowych, placówkach wsparcia dziennego oraz w rejonach opiekuńczych. Propagowano działalność ZPR poprzez rozdawanie ulotek informacyjnych i plakatów w trakcie festynu rodzinnego zorganizowanego w ramach XVI Świętokrzyskich Dni Profilaktyki, w ramach których w Kieleckim Domu Kultury pod patronatem władz miasta

odbył się Przegląd Form Artystycznych z udziałem wychowanków placówek wsparcia dziennego. W ramach współpracy z Przedszkolem Samorządowym nr 8 z Oddziałami Integracyjnymi w Kielcach asystenci rodziny uczestniczyli w przekazaniu rodzinom potrzebującym paczek świątecznych oraz upominków w ramach akcji mikołajkowej.

Placówki wsparcia dziennego

Placówki wsparcia dziennego są jednym z ważniejszych elementów kompleksowej pomocy dziecku i rodzinie, przeżywającej problemy opiekuńczo–wychowawcze. Głównym celem realizowanym w placówkach jest wspomaganie wychowawczej roli rodziny w integralnym rozwoju dziecka, przeciwdziałanie demoralizacji dzieci i młodzieży pochodzących ze środowisk zagrożonych patologią społeczną.

W zależności od realizowanych zadań, ww. placówki dzielą się na:

- placówki typu opiekuńczego, (świetlice, kluby, ogniska wychowawcze), które zapewniają dziecku pomoc w nauce, organizację czasu wolnego, rozwój zainteresowań, organizację zabaw i gier sportowych oraz stałą pracę z rodziną dziecka;
- placówki typu specjalistycznego, prowadzą zajęcia socjoterapeutyczne, resocjalizacyjne, indywidualne programy korekcyjne oraz udzielają pomocy w sytuacjach kryzysowych.

W 2018 roku w Kielcach funkcjonowało 29 placówek wsparcia dziennego, oferując łącznie 1 200 miejsc dla dzieci i młodzieży.

Placówki wsparcia dziennego publiczne:

1. Sieć Świetlic Środowiskowych i Ośrodki Wsparcia dla Rodzin „4 Kąty” działająca w ramach struktury MOPR dysponuje 210 miejscami:
 - Filia nr 1 - ul. Paderewskiego 20 - 40 miejsc,
 - Filia nr 2 - ul. 1-go Maja 195 - 45 miejsc,
 - Filia nr 3 - ul. Konopnickiej 5 - 40 miejsc,
 - Filia nr 4 - ul. Ściegiennego 270 D - 25 miejsc,
 - Filia nr 5 - ul. Konopnickiej 5 - 30 miejsc,
 - Filia nr 6 – ul. Sandomierka 126 - 30 miejsc
2. Ognisko Wychowawcze przy Zespole Placówek *Kamyk*, ul. Marszałkowska 12 na 40 miejsc,
3. Specjalistyczna Placówka Wsparcia Dziennego przy Placówce Opieki Doraźnej *Azyl*, ul. Kołłątaja 4 na 30 miejsc.

Placówki wsparcia dziennego niepubliczne:

1. Ognisko Wychowawcze, prowadzone przez Zgromadzenie Sióstr Miłosierdzia św. Wincentego a' Paulo, ul. Kościuszki 36 na 65 miejsc,
2. Dzienny Ośrodek Socjoterapii, prowadzony przez Stowarzyszenie Pomocni w Drodze *Rafaël* w Kielcach, łącznie na 125 miejsc:
 - Oddział I - ul. Cedro Mazur 19 na 15 miejsc,
 - Oddział II - ul. Skibińskiego 8 na 40 miejsc,
 - Oddział III - ul. Wikaryjska 2 na 70 miejsc,
3. Kluby prowadzone przez Stowarzyszenie *Nadzieja Rodzinie* łącznie 295 miejsc:
Młoda Strefa dla dzieci:
 - ul. Oboźna 5 na 45 miejsc,
 - os. Na Stoku 98 na 55 miejsc,
Wolna Strefa dla młodzieży:
 - ul. Naruszewicza 16 na 60 miejsc,
 - ul. Karczówkowska 36 na 40 miejsc,
 - ul. Nowaka- Jeziorańskiego 75 na 60 miejsc,
 - ul. Żeromskiego 44 na 35 miejsc,
4. Świetlica Żeglarska, prowadzona przez Uczniowski Klub Sportowy *Zalew Kielce*, ul. Zagnańska 82 na 30 miejsc,
5. Oratorium Świętokrzyskie Świętego Jana Bosko, łącznie na 65 miejsc:
 - ul. 1-go Maja 57 na 35 miejsc,
 - ul. Górnicza 64 na 30 miejsc,
6. Świetlice Środowiskowe Caritas Diecezji Kieleckiej, łącznie na 75 miejsc:
 - Świetlica *Pod Aniołem* przy ul. Mieszka I 48 na 40 miejsc,
 - Świetlica *U Józefa* przy ul Turystycznej 3 na 35 miejsc,
7. Świetlica Środowiskowa *Brachu*, prowadzona przez Fundację *Możesz więcej* przy ul. Szymanowskiego 3/58 na 45 miejsc,
8. *Siemacha Spot*, prowadzona przez Stowarzyszenie *Siemacha* przy ul. Radiowej 12 na 145 miejsc,
9. Świetlica socjoterapeutyczna *ALTERNATYWA* prowadzona przez Fundację Fabryka Inicjatyw Społeczno - Ekonomicznych, przy ul. Nowy Świat 18 w Kielcach na 25 miejsc,
10. Świetlica Środowiskowa prowadzona przez Stowarzyszenie Nauczycieli i Wychowawców w Kielcach, przy Chęcińskiej 3 na 50 miejsc.

Mieszkanie chronione treningowe dla matek z dziećmi opuszczających ośrodki wsparcia, ul. Sienkiewicza 23/1

Od 2018 roku funkcjonuje mieszkanie chronione treningowe przeznaczone dla osób samotnie wychowujących dzieci lub kobiet w ciąży, znajdujących się w trudnej sytuacji życiowej i posiadających własne źródło dochodu. Przy wsparciu specjalistów mieszkańcy zdobywają umiejętności niezbędne do samodzielnego funkcjonowania. W 2018 roku wsparciem i pomocą objęto 4 osoby, w tym 1 kobietę i 3 dzieci.

Zapewnienie dzieciom pieczy zastępczej

Ośrodek Rodzinnej Pieczy Zastępczej (ORPZ), ul. Wesola 47/49

ORPZ realizuje zadania z zakresu ustawy o wspieraniu rodziny i rozwoju pieczy zastępczej, prowadzi nabór i szkolenia dla kandydatów na rodziny zastępcze, przeprowadza diagnozę dzieci umieszczonych w pieczy zastępczej i koordynuje ich funkcjonowanie.

Tabela 24. Formy rodzinnej pieczy zastępczej

Wyszczególnienie	Liczba rodzin	Liczba umieszczonych dzieci
Rodziny zastępcze ogółem	175	265
spokrewnione	119	149
niezawodowe	44	51
Zawodowe, w tym:	7	32
- pogotowia rodzinne	4	25
- specjalistyczne	3	7
Rodzinne domy dziecka	5	33

Formami pieczy instytucjonalnej są placówki opiekuńczo - wychowawcze typu:

- socjalizacyjnego,
- interwencyjnego,
- specjalistyczno – terapeutycznego,
- rodzinnego.

Centrum Obsługi Placówek (COP), ul. Sandomierska 126

COP ma za zadanie obsługę administracyjną, finansową i organizacyjną nad placówkami opiekuńczo-wychowawczymi typu socjalizacyjnego *Dobra Chata* ul. Sandomierska 126

(14 miejsc), *Moje Miejsce* ul. Fosforytowa 88 (14 miejsc) oraz mieszkaniem chronionym treningowym przy ul. Sandomierskiej 126.¹

W 2018 roku na terenie Kielc funkcjonowały następujące placówki opiekuńczo-wychowawcze świadczące opiekę całodobową:

- Zespół Placówek im. A. Kamińskiego *Kamyk* ul. Marszałkowska 12 (14 miejsc socjalizacyjnych, 11 miejsc specjalistyczno-terapeutycznych),
- Zespół Placówek *Dobra Chata* ul. Sandomierska 126 (28 miejsc socjalizacyjnych),
- Placówka Opiekuńczo-Wychowawcza *Moje Miejsce* ul. Fosforytowa 88 (14 miejsc),
- Placówka Opiekuńczo-Wychowawcza *Dobra Chata* ul. Sandomierska 126 (14 miejsc),
- Niepubliczna Placówka Rodzinna Nr 1 ul. Zgórska 61A (9 miejsc),
- Niepubliczna Placówka Opiekuńczo-Wychowawcza typu Rodzinnego Nr 2, Mokry Bór 14A gm. Mniów (7 miejsc).
- Dom Rodzinny nr 2, ul. Górników Staszicowskich 93 (8 miejsc)
- Placówka Opieki Doraźnej *Azyl*, ul. Kołłątaja 4 (14 miejsc interwencyjnych).

W 2018 roku w placówkach opieki całodobowej umieszczono 17 małoletnich, natomiast w kieleckich placówkach opieki całodobowej przebywało 71 dzieci, z tego 43 pochodzących z Kielc oraz 28 dzieci pochodzących z innych powiatów.

Powiat właściwy ze względu na miejsce zamieszkania dziecka przed umieszczeniem w pieczy zastępczej ponosi koszty za pobyt tych dzieci, jeżeli zostały umieszczone w pieczy zastępczej na terenie miasta Kielce. W 2018 roku wpływy z tego tytułu wyniosły:

- w rodzinnej pieczy zastępczej 233 271,41 zł,
- w instytucjonalnej pieczy zastępczej 953 274,81 zł.

W przypadku, gdy dziecko pochodzące z Kielc zostało umieszczone w pieczy zastępczej na terenie innych powiatów, to miasto Kielce ponosiło koszty ich pobytu w pieczy. Wydatki na realizację tego zadania w 2018 roku wyniosły:

- w rodzinnej pieczy zastępczej 213 530,78 zł,

¹ W celu osiągnięcia standardu miejsc w placówkach opiekuńczo-wychowawczych Rada Miasta Kielce w dniu 16.11.2017 roku podjęła Uchwałę nr XLVIII/1094/2017 w sprawie likwidacji jednostki budżetowej o nazwie Zespół Placówek Dobra Chata w Kielcach. Zakończenie procesu likwidacji nastąpiło z dniem 31.03.2018 roku. W miejsce zlikwidowanego podmiotu powstały 2 placówki opiekuńczo – wychowawcze typu socjalizacyjnego do 14 miejsc: Dobra Chata przy ul. Sandomierskiej 126 oraz Moje Miejsce przy ul. Fosforytowej 88. Funkcję koordynującą nad ww. placówkami oraz mieszkaniem chronionym sprawuje utworzone Centrum Obsługi Placówek. Placówka wsparcia dziennego dotychczas działająca przy Zespole Placówek Dobra Chata funkcjonuje nadal, wchodząc w skład Sieci Świetlic Środowiskowych i Ośrodków Wsparcia dla Rodzin „4 Kąty”- MOPR.

– w instytucjonalnej pieczy zastępczej 74 155,43 zł.

Usamodzielnianie wychowanków

Po opuszczeniu pieczy zastępczej pełnoletni wychowankowie podlegają procesowi usamodzielnienia, w trakcie którego wspiera ich opiekun usamodzielnienia. Podstawą do udzielenia pomocy osobie usamodzielnianej jest przygotowanie Indywidualnego Programu Usamodzielnienia wraz z zobowiązaniem wychowanka do jego realizacji i złożenie do zatwierdzenia przez Dyrektora MOPR.

Osobom usamodzielnianym przyznaje się pomoc pieniężną na kontynuowanie nauki, usamodzielnienie, zagospodarowanie. Ponadto udziela się pomocy w uzyskaniu odpowiednich warunków mieszkaniowych (np. mieszkania z zasobów gminy) oraz zatrudnienia, a także zapewnia się pomoc prawną i psychologiczną.

W 2018 roku 4 osoby usamodzielniane, które opuściły pieczę zastępczą otrzymały mieszkania z zasobów gminy. W mieszkaniach chronionych treningowych dla osób usamodzielnianych przebywało 10 osób, natomiast w lokalach aktywizujących dla usamodzielnianych niepełnosprawnych wychowanków pieczy zastępczej przebywało 5 osób. W ramach zwiększenia szans na uzyskanie zatrudnienia oraz podjęcie przez młodzież samodzielnego i dojrzałego życia, osoby usamodzielniane wzięły udział w projekcie *Akademia Samodzielności* realizowanym przez gminę Kielce w partnerstwie ze Stowarzyszeniem *PROREW*. Projekt realizowany był w okresie od czerwca 2016 roku do czerwca 2018 roku. Głównym celem projektu było wsparcie procesu usamodzielniania się wychowanków rodzinnej i instytucjonalnej pieczy zastępczej w gminie Kielce, w wieku 15 - 20 lat poprzez rozwój umiejętności i kompetencji społecznych oraz poruszania się po rynku pracy. Od 1 lipca 2018 roku w ramach trwałości projektu działania poprojektowe realizowane są przez Dział Opieki i Wychowania MOPR w Kielcach, m.in. poprzez monitorowanie funkcjonowania mieszkania chronionego treningowego dla osób przygotowujących się do usamodzielnienia, w którym w 2018 roku przebywało 7 osób.

Żłobek Zakładowy i Samorządowy „Uśmiech Malucha”, Os. Na Stoku 42A

Żłobek zapewnia dzieciom w wieku od 6 miesiąca życia do lat 3 profesjonalną opiekę oraz wyżywienie. Czynny jest od poniedziałku do piątku w godzinach 6.00-17.00. Podczas naboru w pierwszej kolejności przyjmowane są dzieci rodziców zatrudnionych w Miejskim Ośrodku Pomocy Rodzinie w Kielcach. Na pozostałe miejsca przyjmowane

są dzieci z naboru na miejsca samorządowe zgodnie z Zasadami rekrutacji do Żłobków Samorządowych Miasta Kielce określonymi na dany rok.

Dzieci korzystają z czterech posiłków dziennie: śniadanie, II śniadanie, obiad, podwieczerek. Wykwalifikowana kadra, zarówno medyczna jak i pedagogiczna, stara się stworzyć dzieciom miejsce pełne radości, ciepła i uśmiechu. W każdej grupie wiekowej organizowane są zajęcia według rocznego planu zajęć. Zajęcia odbywające się w żłobku, jak również zabawki i pomoce dydaktyczne dostosowane są do wieku i umiejętności oraz poziomu rozwoju dzieci. Maluchy uczestniczą między innymi w zajęciach: ruchowych, dydaktycznych, manipulacyjno-konstrukcyjnych oraz umuzykalniających. Podczas zabaw ćwiczą wszystkie zmysły, koordynację wzrokowo-słuchową, jak również uczą się przebywać i współdziałać w grupie rówieśników. Na koniec 2018 roku w żłobku przebywało 86 dzieci.

Karta Dużej Rodziny

Do korzystania z Karty Dużej Rodziny uprawnione są rodziny wychowujące co najmniej trójkę dzieci, niezależnie od dochodu. Rodzice mogą korzystać z Karty dożywotnio, natomiast dzieci do 18 roku życia lub do ukończenia nauki szkolnej, maksymalnie do osiągnięcia 25 lat. Bez ograniczeń wiekowych prawo do posiadania Karty przysługuje dzieciom legitymującym się orzeczeniem o umiarkowanym albo znacznym stopniu niepełnosprawności.

W ramach rządowego programu dla rodzin wielodzietnych posiadacze Kart mogli korzystać z katalogu zniżek w ofercie kulturalnej, rekreacyjnej i transportowej na terenie całego kraju, zgodnie z wykazem dostępnym na stronie internetowej www.rodzina.gov.pl.

Dodatkowo obowiązuje Samorządowy Program dla rodzin wielodzietnych Miasta Kielce. Ogólnie w programie bierze udział 1 878 rodzin wielodzietnych, które otrzymały łącznie 10 475 Kart Dużej Rodziny (wydanych w formie tradycyjnej i elektronicznej).

W 2018 roku MOPR w Kielcach przyjął 221 wnioski od rodzin wielodzietnych. Wydano 1 492 Karty Dużej Rodziny w formie tradycyjnej oraz 2 285 Kart w formie elektronicznej. Ogólnie w programie bierze udział 1 878 rodzin wielodzietnych, które otrzymały łącznie 10 475 Kart Dużej Rodziny w formie tradycyjnej oraz 2 285 Kart w formie elektronicznej.

Od 1 stycznia 2018 roku do 31 grudnia 2018 roku zarejestrowano:

- 31 867 wejść członków rodzin wielodzietnych do obiektów MOSiR w Kielcach (baseny, nauka pływania), za co uregulowano opłatę w kwocie 279 569,00 zł,

- 9 068 wejść członków rodzin wielodzietnych na zajęcia typu: taniec towarzyski, balet, hip hop, salsa, disco and balet, studio baletowe itp. oraz na spektakle organizowane przez Kielecki Teatr Tańca. Koszt udziału wyniósł 215 904,00 zł,
 - 4 315 wejść na spektakle oraz warsztaty teatralne zorganizowane przez Teatr Lalki i Aktora *Kubus* . Koszt wyniósł 73 220,00 zł,
 - wydano 2 706 biletów na bezpłatne przejazdy dla dzieci z rodzin wielodzietnych na kwotę 301 032,00 zł,
 - 1 771 dzieci wzięło udział w zajęciach programowych oraz imprezach kulturalnych organizowanych przez Dom Kultury *Zameczek*. Koszt wyniósł 32 000,00 zł,
 - wydano 2 336 biletów na imprezy biletowane organizowane przez Kieleckie Centrum Kultury na kwotę 178 710,00 zł,
 - wydano 327 biletów na ekspozycje, warsztaty i lekcje muzealne w Muzeum Zabawek i Zabawy na kwotę 2 697,00 zł,
 - 308 wejść do Domu Środowisk Twórczych Pałac T. Zielińskiego, Galerii Współczesnej Sztuki Sakralnej Dom Pracunki na kwotę 3 188,00 zł,
 - 822 wejścia do Domu Kultury „Białogon”, których koszt wyniósł 13 600,00 zł.
- Wysokość udzielonych świadczeń wyniosła 1 099 920,00 zł.

6. Pomoc dla osób bezrobotnych

W 2018 roku w Kielcach liczba osób bezrobotnych zarejestrowanych w MUP Kielce, według stanu na dzień 31 grudnia 2018 roku, wyniosła 6 024 osób. MOPR w ramach przeciwdziałania bezrobociu podejmował różne działania.

Prace społecznie użyteczne

Na podstawie art. 73a ustawy z dnia 20.04.2004 roku o promocji zatrudnienia i instytucjach rynku pracy (Dz. U. z 2018 r., poz. 1265 z późn. zm.) oraz art. 17 ust. 2 pkt 5 ustawy z dnia 12.03.2004 roku o pomocy społecznej (Dz. U. z 2018 r., poz. 1508 z późn. zm.) MOPR w Kielcach współpracował z Miejskim Urzędem Pracy w Kielcach w zakresie realizacji prac społecznie użytecznych.

Do wykonywania prac społecznie użytecznych kierowane były osoby bezrobotne bez prawa do zasiłku, korzystające ze świadczeń pomocy społecznej, dla których MUP ustalił II profil pomocy. Obejmowały one działania w zakresie aktywizacji zawodowej.

Uczestnicy kierowani byli do konkretnej jednostki po uwzględnieniu ich umiejętności, miejsca zamieszkania oraz potrzeb danej placówki.

W ramach realizacji rządowego programu *Za życiem*, prace społecznie użyteczne były świadczone na rzecz opiekunów osób niepełnosprawnych poprzez wspieranie ich w wykonywaniu codziennych obowiązków domowych.

W 2018 roku prace społecznie użyteczne wykonywane były w 50 podmiotach na terenie gminy Kielce, w tym w 2 jednostkach organizacyjnych pomocy społecznej na rzecz opiekunów osób niepełnosprawnych, w okresie od 12 marca 2018 roku do 31 października 2018 roku. Do przedmiotowych prac skierowano 107 osób, z czego 72 osoby podjęły ww. prace. Ogółem wypłacono z tego tytułu kwotę 115 563,60 zł, z czego MOPR pokrył 46 300,14 zł, a pozostała kwota została zrefundowana przez MUP ze środków Funduszu Pracy w wysokości 60%, tj. w kwocie 69 263,46 zł.

Klub Integracji Społecznej

Z działań z zakresu reintegracji społecznej i zawodowej skorzystało w 2018 roku 227 osób bezrobotnych. Pracownicy KIS prowadzili zajęcia doskonalące umiejętności społeczne oraz przygotowujące do wyboru odpowiedniej ścieżki edukacyjnej dla 21 wychowanków pieczy zastępczej w wieku 14–16 lat. Wsparciem z zakresu doradztwa zawodowego KIS objął również 17 osób przygotowujących się do usamodzielnienia, natomiast w instytucjonalnej pieczy zastępczej prowadził grupowe zajęcia podnoszące umiejętności zawodowe. Pracownicy KIS udzielili wsparcia 2 osobom bezdomnym w ramach realizacji projektu *SAB – Skuteczna Aktywizacja Bezdomnych*. KIS współpracował również z Kieleckim Domem pod Fontanną prowadzonym przez Świętokrzyski Zespół Regionalny Koalicji na rzecz Zdrowia Psychicznego. W 2018 roku doradcy zawodowi prowadzili w domu-klubie cykliczne szkolenia podnoszące umiejętności poruszania się po rynku pracy przeznaczone dla osób bezrobotnych po kryzysie zdrowia psychicznego.

Zatrudnienie socjalne

Zgodnie z ustawą z dnia 13 czerwca 2003 roku *o zatrudnieniu socjalnym* (Dz. U. z 2016 r., poz. 1828 z póź. zm.) pracownicy socjalni w 2018 roku skierowali do Centrum Integracji Społecznej (CIS) w Kielcach 30 osób, które realizowały indywidualne programy zatrudnienia socjalnego. Dla 53 osób skierowanych do CIS w 2018 roku MOPR opłacił 360 składek na ubezpieczenie zdrowotne, na kwotę 19 920,15 zł.

Procedura postępowania pracownika socjalnego świadczącego pomoc w formie pracy socjalnej na rzecz osób pozostających bez pracy (Procedura)

Procedura realizowana jest od 12 listopada 2018 roku i ma na celu przygotowanie do aktywizacji zawodowej osób pozostających bez pracy i korzystających z pomocy społecznej, które z różnych przyczyn mają trudności w powrocie na rynek pracy. Zadaniem pracowników socjalnych jest wzmocnienie oraz pomoc osobom i rodzinom w tworzeniu warunków do odzyskania zdolności do podjęcia i utrzymania zatrudnienia. W 2018 roku do udziału w Procedurze zakwalifikowanych zostało 20 osób, które podpisały kontrakty socjalne.

7. Pomoc dla osób bezdomnych

Osoby bezdomne przebywające na terenie Kielc mogły uzyskać pomoc w Dziale ds. Bezdomności mieszczącym się przy ul. Mielczarskiego 51. W 2018 roku z pomocy skorzystały 554 osoby bezdomne.

Tabela 25. Pomoc udzielona osobom bezdomnym w 2018 roku

Forma pomocy:	Liczba osób	Liczba świadczeń
Zasiłki stałe	143	1 817
Zasiłki okresowe	269	2451
Zasiłki celowe z przeznaczeniem na:	179	423
zakup odzieży i obuwia	58	58
zakup leków i koszty leczenia	124	303
inne cele: środki czystości, zdjęcia do dowodu osobistego i inne	62	63
Opał	6	7
Zasiłki celowe specjalne	6	6
Świadczenie pieniężne na zakup żywności – program rządowy	18	120
Pomoc niepieniężna w formie odzieży i obuwia, koców i śpiworów z magazynu MOPR	93	319
Obiady	320	54 057
Bilet kredytowany	4	4
Usługi pogrzebowe	8	8
Składki na ubezpieczenie zdrowotne	149	1 416
Prawo do świadczeń opieki zdrowotnej	46	49

Placówki zapewniające schronienie

W 2018 roku 131 osób bezdomnych posiadających ostatni adres zameldowania na terenie Kielc korzystało z pobytu w następujących placówkach:

- Schronisko dla Bezdomnych Mężczyzn im. Św. Brata Alberta - Koło Kieleckie Towarzystwa Pomocy Św. Brata Alberta, ul. Żeromskiego 36A, Kielce
- Schronisko dla Bezdomnych Mężczyzn - Przytulisko im. Jana Pawła II - Fundacja Gospodarcza Św. Brata Alberta, ul. Sienna 5, Kielce
- Schronisko dla Kobiet Ofiar Przemocy Domowej - Caritas Diecezji Kieleckiej, ul. Urzędnicza 3, Kielce
- Ogrzewalnia - Stowarzyszenie „Arka Nadziei”, ul. Ogrodowa 3, Kielce,
- Noclegownia dla Bezdomnych Mężczyzn im. Św. Brata / Koło Kieleckie Towarzystwa Pomocy Św. Brata Alberta, ul. Żeromskiego 36A, Kielce.

W 2018 roku 5 osobom bezdomnym przyznano miejsce w Domu Pomocy Społecznej.

Praca socjalna i poradnictwo specjalistyczne

1. Pomoc w załatwieniu spraw urzędowych dotyczących:

- uzyskania mieszkania socjalnego z zasobów gminy – 2 osoby,
- uzyskania świadczeń emerytalno – rentowych – 2 osoby,
- pomoc w uzyskaniu dowodu osobistego – 7 osób,
- pomoc w sporządzaniu pism – 72 sprawy.

2. Pomoc w zakresie ochrony zdrowia:

- pomoc w zgromadzeniu dokumentacji medycznej – 9 osób,
- pomoc w przeprowadzeniu specjalistycznych badań – 5 osób,
- kontakt z lekarzem, pielęgniarką – 63 wizyty,
- pomoc w wykupieniu leków – 303 zrealizowane recepty,

3. Praca motywacyjna z osobą bezrobotną:

- kierowanie osób bezdomnych do prac społecznie użytecznych – 4 osoby,
- kierowanie do doradcy zawodowego – 64 skierowania,
- motywowanie do aktywności w poszukiwaniu pracy – 176 rozmów.

4. Kierowanie osób bezdomnych do:

- magazynów MOPR, PCK, Caritas – 96 skierowań,
- łaźni, pralni – 47 skierowań,
- schroniska, noclegowni, ogrzewalni – 149 skierowań,

- Towarzystwa Dobroczynności – 3 skierowania,
- 5. Praca nad odbudową więzi rodzinnych – 26 osób,
- 6. Kontrakty socjalne zawarte w roku 2018 – 92, w 2017 roku trwające w 2018 roku – 54,
- 7. Konsultacje z terapeutą uzależnień – 75 osób/180 konsultacji,
- 8. Odwiedziny bezdomnych w miejscach niemieszkalnych: altany działkowe, piwnice, pustostany, klatki schodowe – motywowanie do skorzystania z pomocy instytucjonalnej.

Pomoc udzielana przez streetworkerów

Streetworkerzy prowadzili swoje działania głównie w miejscach niemieszkalnych (altany działkowe, śmietnikowe, pustostany, kanały ciepłownicze, piwnice i klatki schodowe, garaże i inne). Informowali o funkcjonującym w Kielcach systemie pomocy skierowanym do osób bezdomnych oraz kierowali do Działu ds. Bezdomności MOPR Kielce.

W 2018 roku streetworkerzy opracowali indywidualny sposób pracy z osobą bezdomną oraz współpracowali z podopiecznymi najczęściej w Punkcie Interwencji Kryzysowej OI-T. Od marca 2018 roku streetworkerzy uczestniczą w realizacji projektu Skuteczna Aktywizacja Bezdomnych (SAB). Projekt jest zaplanowany na okres 24 miesięcy, podzielony na trzy etapy. Każdy z etapów to 9-cio miesięczny cykl, w którym 14 osobowa grupa osób bezdomnych jest wspierana przez streetworkerów w wyjściu z bezdomności i powrocie do aktywnego życia społeczno-zawodowego.

W okresie od 1 stycznia do 31 grudnia 2018 roku streetworkerzy nawiązali 783 kontakty z 160 osobami bezdomnymi i przeprowadzili 117 interwencji nocnych. Ponadto odbyli 24 patrole z funkcjonariuszami Policji oraz funkcjonariuszami Straży Miejskiej.

Ośrodek Interwencyjno - Terapeutyczny dla Osób Bezdomnych (OI-T), ul. Żniwna 4

W skład Ośrodka wchodzi:

- Ogrzewalnia-Punkt Pomocy Doraźnej dla Osób Bezdomnych (PPD)
- Punkt Interwencji Kryzysowej (PIK)
- Mieszkania chronione
- Punkt Konsultacyjno-Streetworkerski (PK-S).

Do PPD przyjmowani byli bezdomni znajdujący się w sytuacjach kryzysowych zagrażających ich życiu lub zdrowiu, np. z powodu nadużycia alkoholu lub wychłodzenia organizmu. Osobom tym zapewniono bezpieczne schronienie, gorące napoje, odzież i obuwie oraz skorzystanie z zabiegów higieniczno-sanitarnych. W 2018 roku w PPD

odnotowano 3 172 przyjęcia. Osobami przebywającymi w Punkcie zajmowali się ratownicy medyczni i opiekunowie.

W PIK udzielone było schronienie osobom bezdomnym wymagającym pomocy w formie specjalistycznych usług opiekuńczych lub żyjącym w trudnych warunkach mieszkaniowych na czas remontu ich domów. Z usług Punktu skorzystało 170 osób.

OI-T dysponuje 9 mieszkaniami chronionymi. Pokoje jednoosobowe ze wspólną kuchnią i węzłem sanitarnym wyposażone są w podstawowe meble i sprzęt RTV. W 2018 roku w mieszkaniach przebywało 12 osób.

Organizacja uroczystości dla osób bezdomnych.

31 marca 2018 roku zorganizowano w Wojewódzkim Domu Kultury uroczyste śniadanie Wielkanocne dla ok. 500 osób bezdomnych i samotnych przebywających w Kielcach oraz 24 grudnia 2018 roku uroczystą Wigilię dla 550 osób. Za przygotowanie obu uroczystości odpowiedzialni byli Caritas Diecezji Kieleckiej, Wojewódzki Dom Kultury oraz MOPR. W dniu 17 października 2018 roku MOPR współorganizował obchody Światowego Dnia Walki z Ubóstwem, w którym udział wzięło 100 osób.

8. Projekty i programy współfinansowane z funduszy Unii Europejskiej

Tytuł projektu: **Akademia Samodzielności**

Czas realizacji: 01.06.2016 - 30.06.2018

Budżet: 847 997,86 zł.

Cel projektu: Wsparcie procesu usamodzielniania się i integracji ze środowiskiem lokalnym 55 osób w wieku 12-25 lat przebywających w rodzinnej i instytucjonalnej pieczy zastępczej oraz osób niepełnosprawnych przebywających w lokalach aktywizujących, poprzez rozwój umiejętności i kompetencji społecznych oraz poruszania się po rynku pracy. Projekt zapewnia również podniesienie kwalifikacji i kompetencji 57 pracowników pieczy i rodzin zastępczych. Zostało uruchomione jedno mieszkanie treningowe, w którym podobnie jak w lokalach aktywizujących prowadzone są treningi samodzielności.

Projekt realizowany był w partnerstwie ze Stowarzyszeniem *PROREW* i współfinansowany ze środków Europejskiego Funduszu Społecznego w ramach Regionalnego Programu Operacyjnego Województwa Świętokrzyskiego na lata 2014-2020, Oś 9 Włączenie społeczne i walka z ubóstwem, Podziałanie 9.2.1 Rozwój wysokiej jakości usług społecznych.

Tytuł projektu: **Jestem kobietą więc idę. Mammografia**

Czas realizacji: 1.01.2017 - 31.12.2018

Budżet: 1 744 521,60 zł.

Cel projektu: Promowanie programu zdrowotnego w zakresie profilaktyki wczesnego wykrywania raka piersi oraz podnoszenie samoświadomości społeczeństwa o konieczności wykonywania badań mammograficznych. Projekt skierowany był do 9 457 osób pracujących, biernych zawodowo z powodu stanu zdrowia, uczących się, mieszkających na terenie obszaru Kieleckiego Obszaru Funkcjonalnego (w tym 8 457 kobiet, w szczególności powyżej 50 roku życia, 1 000 mężczyzn).

Projekt realizowany był w partnerstwie ze Stowarzyszeniem *PROREW*, Świętokrzyskim Klubem Amazonek, Niepublicznym Zakładem Opieki Zdrowotnej PATRON, spółką z o.o Mammografia, współfinansowany ze środków Europejskiego Funduszu Społecznego w ramach Regionalnego Programu Operacyjnego Województwa Świętokrzyskiego na lata 2014-2020, Oś 8 Rozwój edukacji i aktywne społeczeństwo, Działanie 8.2 Aktywne i zdrowe starzenie się, Poddziałanie 8.2.3 Wsparcie profilaktyki zdrowotnej – ZIT

Tytuł projektu: **Modernizacja mieszkania przy ul. Sienkiewicza 23/24 w Kielcach na potrzeby mieszkania treningowego dla wychowanków pieczy zastępczej oraz modernizacja mieszkania przy ul. Sienkiewicza 23/1 w Kielcach z przeznaczeniem dla kobiet z małymi dziećmi opuszczających placówki wsparcia**

Czas realizacji: 01.07.2016 - 31.01.2018

Budżet: 403 200,56 zł.

Cel projektu: Wsparcie skuteczności procesu usamodzielniania się wychowanków pieczy zastępczej oraz matek samotnie wychowujących małe dzieci opuszczających placówki wsparcia. W ramach projektu zmodernizowano i wyposażono dwa mieszkania w centrum Kielc na potrzeby świadczenia usług aktywizacji społeczno-zawodowej.

Projekt współfinansowany był ze środków Europejskiego Funduszu Rozwoju Regionalnego w ramach Regionalnego Programu Operacyjnego Województwa Świętokrzyskiego na lata 2014-2020, Oś 7 Sprawne usługi publiczne, Działanie 7.3 Infrastruktura zdrowotna i społeczna.

Tytuł projektu: **Przebudowa, rozbudowa, nadbudowa budynku przy ul. Olkuskiej 18 w Kielcach z przeznaczeniem dla ofiar przemocy domowej PCK**

Czas realizacji: 29.07.2016 - 28.02.2019

Budżetu: 1 402 949,52 zł.

Cel projektu: Zwiększenie ilości miejsc noclegowych oraz poprawa komfortu życia mieszkanek Schroniska dla Kobiet Ofiar Przemocy prowadzonego przez PCK.

Modernizacja pomieszczeń oraz adaptacja poddasza zwiększy powierzchnię użytkową obiektu i otaczającego terenu, zlikwidowane zostaną bariery architektoniczne.

Projekt współfinansowany ze środków Europejskiego Funduszu Rozwoju Regionalnego w ramach Regionalnego Programu Operacyjnego Województwa Świętokrzyskiego na lata 2014-2020, Oś 7 Sprawne usługi publiczne, Działanie 7.3 Infrastruktura zdrowotna i społeczna.

Tytuł projektu: **Przebudowa i rozbudowa Dziennego Ośrodka Socjoterapii w Kielcach przy ul. Wikaryjskiej 2**

Czas realizacji: 21.07.2016 - 28.02.2019

Budżet: 2 875 155 zł.

Cel projektu: Modernizacja oraz rozbudowa i doposażenie obiektu Dziennego Ośrodka Socjoterapii przy ul. Wikaryjskiej 2 w Kielcach prowadzonego przez Stowarzyszenie Pomocni w Drodze *Rafael*. Efektem jest zwiększenie liczby miejsc świadczenia usług i różnorodności oferowanych zajęć.

Projekt współfinansowany ze środków Europejskiego Funduszu Rozwoju Regionalnego w ramach Regionalnego Programu Operacyjnego Województwa Świętokrzyskiego na lata 2014-2020, Oś 7 Sprawne usługi publiczne, Działanie 7.3 Infrastruktura zdrowotna i społeczna.

Tytuł projektu: **Rozbudowa, przebudowa i doposażenie istniejącego budynku Świętokrzyskiego Klubu Abstynentów „Raj” w Kielcach w celu świadczenia kompleksowego wsparcia terapeutycznego osobom dotkniętym problemem alkoholizmu**

Czas realizacji: 15.07.2016 - 31.12.2018

Budżet: 2 610 409,41 zł.

Cel projektu: Modernizacja oraz rozbudowa i doposażenie budynku Świętokrzyskiego Klubu Abstynentów „Raj” w Kielcach. Projekt obejmował zwiększenie oferty klubu, umożliwienie kompleksowego wsparcia dla osób dotkniętych problemem alkoholowym oraz ich rodzin.

Projekt współfinansowany ze środków Europejskiego Funduszu Rozwoju Regionalnego w ramach Regionalnego Programu Operacyjnego Województwa Świętokrzyskiego na lata

2014-2020, Oś 7 Sprawne usługi publiczne, Działanie 7.3 Infrastruktura zdrowotna i społeczna.

Tytuł projektu: **SAB - Skuteczna Aktywizacja Bezdomnych**

Czas realizacji: 01.03.2018 - 29.02.2020

Budżet projektu: 723 782,95 zł.

Cel projektu: Celem projektu jest aktywizacja społeczno-zawodowa zwiększająca szanse na zatrudnienie 40 osób bezdomnych lub zagrożonych bezdomnością, przebywających na terenie Gminy Kielce, w tym 6 kobiet i 34 mężczyzn. Osiągnięcie celu projektu nastąpi poprzez realizację zaplanowanych zadań oraz form wsparcia: prowadzenie pracy socjalnej, streetworking, udzielanie specjalistycznego poradnictwa i edukacji według indywidualnych potrzeb uczestników projektu, udzielanie doradztwa zawodowego, prowadzenie pośrednictwa pracy, szkolenia oraz staże zawodowe. wsparcie psychologiczne i terapeutyczne, prowadzenie grupy samopomocy.

Projekt jest realizowany przy współpracy jednostek Gminy Kielce: Miejskiego Urzędu Pracy oraz Świętokrzyskiego Centrum Profilaktyki i Edukacji, współfinansowany ze środków Europejskiego Funduszu Społecznego w ramach Regionalnego Programu Operacyjnego Województwa Świętokrzyskiego na lata 2014-2020, Oś 9 Włączenie społeczne i walka z ubóstwem, Działanie 9.1 Aktywna integracja zwiększająca szanse na zatrudnienie.

Tytuł projektu: **E-kompetencje bez barier**

Czas realizacji: 26.09.2018 – 15.03.2019

Budżet projektu: 147 840 zł.

Celem projektu była poprawa umiejętności korzystania z Internetu w tym e-usług publicznych przez mieszkańców miasta Kielce.

Projekt finansowany był ze środków Programu Operacyjnego Polska Cyfrowa na lata 2014-2020, projektu grantowego pn. „Nowa Era Komputera - poprawa umiejętności korzystania z Internetu, e-usług”. Prowadzony w imieniu gminy Kielce przez Miejski Urząd Pracy i Miejski Ośrodek Pomocy Rodzinie w Kielcach. Grupę docelową stanowiło 264 mieszkańców Kielc w wieku powyżej 25 roku życia. W ramach projektu „E-kompetencje bez barier” zostały zorganizowane i przeprowadzone bezpłatne szkolenia z zakresu kompetencji cyfrowych z następujących tematów: „Moje finanse i transakcje w sieci”, „Rodzic w Internecie”, „Mój biznes w sieci”, „Internet dla seniora” i „Kultura w sieci”.

Program Operacyjny Pomoc Żywnościowa 2014 - 2020

W ramach *Programu Operacyjnego Pomoc Żywnościowa 2014 - 2020* dostarczana jest żywność dla najuboższej ludności UE. MOPR współpracuje z Towarzystwem Dobroczynności w Kielcach i zajmuje się dystrybucją w/w żywności. Pomoc kierowana jest do osób i rodzin, które z powodu niskich dochodów nie mogą zapewnić sobie/rodzinie odpowiednich produktów żywnościowych. Artykuły żywnościowe pobierane są na podstawie skierowań wydanych we właściwym rejonie opiekuńczym MOPR i przekazywane w formie paczek żywnościowych, składających się z produktów z wybranych 3 grup towarowych (art. skrobiowe, art. mleczne, art. warzywne i owocowe, art. mięsne, cukier, tłuszcze). W 2018 roku dla najuboższej ludności gminy Kielce przyznano 149 ton żywności, z której w okresie I-VI skorzystało 3 270 osób natomiast w okresie XI-XII 2 902 osób.

Projekty w okresie trwałości rezultatów

Tytuł projektu: **Świat w moim domu**

Czas realizacji: 11.09.2009 - 31.03.2015

Okres trwałości: 01.04.2015 - 31.03.2020

Budżet projektu: 1 452 434,98 zł.

Cel projektu: Przeciwdziałanie wykluczeniu cyfrowemu osób znajdujących się w trudnej sytuacji materialnej i niepełnosprawnych ze 154 indywidualnych gospodarstwach domowych na terenie gminy Kielce. Utrzymywanie trwałej zmiany mentalnej w grupie docelowej w zakresie posługiwania się nowoczesnymi technologiami i aktywnego uczestnictwa w lokalnym życiu społecznym i gospodarczym. Opłacanie przez gminę abonamentu za szerokopasmowy Internet oraz zapewnienie sprawności zestawów i akcesoriów komputerowych.

Projekt współfinansowany ze środków Europejskiego Funduszu Rozwoju Regionalnego w ramach Programu Operacyjnego Innowacyjna Gospodarka 2007-2013, 8 Oś Priorytetowa Społeczeństwo informacyjne - zwiększanie innowacyjności gospodarki, Działanie 8.3 Przeciwdziałanie wykluczeniu cyfrowemu - eInclusion.

Tytuł projektu: **Okno na świat**

Czas realizacji: 14.05.2013 - 31.08.2015

Okres trwałości: 01.09.2015 - 31.08.2020

Budżet projektu: 1 216 772,55 zł.

Cel projektu: przeciwdziałanie wykluczeniu cyfrowemu osób znajdujących się w trudnej sytuacji materialnej i niepełnosprawnych w 180 indywidualnych gospodarstwach domowych na terenie gminy Kielce. Nastąpiła trwała zmiana w grupie docelowej w zakresie posługiwania się nowoczesnymi technologiami i aktywnego uczestnictwa w lokalnym życiu społecznym i gospodarczym. Zakupiono 180 zestawów komputerowych z systemem operacyjnym wraz z oprogramowaniem biurowym i flirtującym i akcesoria komputerowe. Aktualnie opłacany jest abonament za szerokopasmowy Internet oraz utrzymywana sprawność zestawów i akcesoriów komputerowych.

Projekt współfinansowany ze środków Europejskiego Funduszu Rozwoju Regionalnego w ramach Programu Operacyjnego Innowacyjna Gospodarka 2007 - 2013, 8 Oś Priorytetowa Społeczeństwo informacyjne - zwiększanie innowacyjności gospodarki, Działanie 8.3 Przeciwdziałanie wykluczeniu cyfrowemu - eInclusion.

Tytuł projektu: Poprawa jakości usług opieki społecznej poprzez adaptację budynku na lokale aktywizujące dla osób niepełnosprawnych oraz podniesienie kwalifikacji zawodowych personelu Zespołu Placówek "Kamyk" w Kielcach

Czas realizacji: 21.06.2013 - 30.06.2015

Okres trwałości: 31.03.2023 r.

Budżet projektu: 590 581,95 zł

Cel projektu: Podniesienie jakości świadczonych usług w zakresie poziomu życia i funkcjonowania niepełnosprawnych wychowanków Zespołu Placówek „Kamyk”, poprzez wzmacnianie ich podmiotowości i aktywności życiowej. Utworzono i wyposażono 5 lokali aktywizujących. Mieszkańcy lokali aktywizujących przy wsparciu opiekunów i trenerów zdobywają praktyczne umiejętności niezbędne do samodzielnego funkcjonowania. W ramach Komponentu II 18 pracowników merytorycznych placówki wzięło udział w szkoleniach, kursach oraz studiach podyplomowych z zakresu specyfiki pracy oraz potrzeb osób objętych pomocą społeczną i aktywizowania usamodzielnianych wychowanków pieczy zastępczej.

Projekt współfinansowany ze środków Szwajcarsko-Polskiego Programu Współpracy, Obszar tematyczny: Ochrona zdrowia, Cel 2 Poprawa usług podstawowej opieki zdrowotnej i usług opieki społecznej, w ramach projektu KIK/57 „Podniesienie jakości usług świadczonych w Jednostkach Organizacyjnych Pomocy Społecznej w celu wzmocnienia podmiotowości i aktywności życiowej podopiecznych”.

Tytuł projektu: **Poprawa jakości usług opieki społecznej poprzez utworzenie mieszkań aktywizujących dla osób starszych i niepełnosprawnych oraz podniesienie kwalifikacji zawodowych personelu Domu Pomocy Społecznej im. Jana Pawła II w Kielcach**

Czas realizacji: 21.06.2013 - 30.09.2015

Okres trwałości: 31.03.2023 r.

Budżet projektu: 1 786 191,49 zł.

Cel projektu: Podniesienie jakości usług świadczonych mieszkańcom Domu Pomocy Społecznej im. Jana Pawła II przy ul. Jagiellońskiej poprzez realizację działań inwestycyjnych oraz szkoleniowych dla personelu. Funkcjonuje 20 lokali aktywizujących dla osób starszych i/lub niepełnosprawnych. W ramach Komponentu II 52 pracowników merytorycznych i medycznych wzięło udział w szkoleniach oraz studiach podyplomowych z zakresu specyfiki pracy z osobami starszymi oraz niepełnosprawnymi.

Projekt współfinansowany ze środków Szwajcarsko-Polskiego Programu Współpracy, Obszar tematyczny: Ochrona zdrowia, Cel 2 Poprawa usług podstawowej opieki zdrowotnej i usług opieki społecznej, w ramach projektu KIK/57 „Podniesienie jakości usług świadczonych w Jednostkach Organizacyjnych Pomocy Społecznej w celu wzmocnienia podmiotowości i aktywności życiowej podopiecznych”.

9. Programy rządowe i miejskie

Program integracji społeczności romskiej w Polsce na lata 2014-2020

Założeniem programu była poprawa stanu edukacji wśród dzieci romskich poprzez zwiększenie współczynnika ukończenia szkoły, wyników nauczania dzieci, frekwencji oraz ułatwienia kontynuowania nauki w szkołach ponadpodstawowych i wyższych. Główny nacisk położony został na wstępną edukację i socjalizację dzieci najmłodszych, doprowadzenie do pełnego uczestnictwa dzieci romskich w życiu społeczeństwa i zniwelowania różnic dzielących tę grupę od reszty społeczeństwa

W 2018 roku MOPR otrzymał dofinansowanie do zakupu podręczników z Ministerstwa Edukacji Narodowej w wysokości 2 310 zł. i zakupił wyprawki szkolne dla 19 dzieci.

Program i zasady udzielania pomocy osobom zagrożonym eksmisją w Kielcach

Program został przejęty Uchwałą Rady Miasta Nr LIV/1205/2018 z dnia 15 marca 2018 roku i był realizowany od 24 kwietnia 2018 roku. Realizatorami Programu byli Miejski Ośrodek Pomocy Rodzinie w Kielcach oraz Miejski Zarząd Budynków w Kielcach. Program

skierowany był do osób i rodzin, zamieszkujących w lokalach stanowiących zasób Miasta, tj. w mieszkaniach socjalnych lub mieszkaniach komunalnych. O umorzenie 80% zaległości mogli ubiegać się uczestnicy Programu, którzy łącznie spełnili następujące warunki:

- posiadali zaległości z tytułu opłat czynszowych lub innych opłat za używanie lokalu za co najmniej za 6 pełnych okresów płatności, według stanu na dzień 24 kwietnia 2018 roku, zaległość ta nie mogła być jednak niższa niż 4 000 zł,
- średni miesięczny dochód za okres 3 miesięcy poprzedzających dzień złożenia wniosku na jednego członka gospodarstwa domowego w gospodarstwie wieloosobowym nie przekraczał 25% najniższej emerytury, czyli kwoty 1 287,25 zł., natomiast w gospodarstwie jednoosobowym 175 % najniższej emerytury, czyli 1 802,15 zł,
- złożyli wniosek o umorzenie zaległości czynszowych w terminie 6 miesięcy od dnia 24 kwietnia 2018 roku.

Na podstawie przekazanych do MOPR Wniosków, pracownicy socjalni przeprowadzili ze 143 osobami rodzinne wywiady środowiskowe w miejscu zamieszkania Wnioskodawcy i zawarli 130 kontraktów socjalnych. Od 24.04.2018 roku do 31.12.2018 roku w MZB podpisanych zostało 130 *Porozumień w przedmiocie umorzenia zaległości* na łączną kwotę 5 616 428,71 zł. Łączna kwota 20% zadłużenia podlegająca spłacie wynosi 1 123 285,93 zł. W analizowanym okresie 8 osób skreślono z Programu z powodu nieregulowania bieżących opłat czynszowych za zajmowany lokal przez 2 okresy płatności. Na dzień 31.12.2018 roku *Program i zasady udzielania pomocy osobom zagrożonym eksmisją w Kielcach* realizowały 122 osoby.

Program Wspierania Rodziny i Rozwoju Pieczy Zastępczej dla Miasta Kielce na lata 2017 – 2019

Program został przyjęty do realizacji Uchwałą Rady Miasta Kielce Nr XLIII/914/2017 z dnia 1 czerwca 2017 roku.

Celem Programu jest zaplanowanie i podjęcie działań w zakresie pomocy rodzinom naturalnym przeżywającym różnego typu trudności zakłócające lub uniemożliwiające prawidłowe wypełnianie podstawowych funkcji oraz wspieranie rozwoju systemu pieczy zastępczej. W Programie zawarta jest oferta działań Miasta będących instytucjonalną odpowiedzią na zmieniające się potrzeby i oczekiwania rodzin, a także na bieżące i planowane zmiany w organizacji pieczy zastępczej. Priorytetem planowanych działań jest wzmocnienie rodziny naturalnej w wypełnianiu przez nią podstawowych funkcji poprzez stałe poszerzanie oferty informacyjno–edukacyjnej dla rodziców oraz dzieci i młodzieży

dotyczącej radzenia sobie m.in. z problemami rodzinnymi, zdrowotnymi, wychowawczymi, opiekuńczymi czy szkolnymi.

Ponadto w Programie przedstawiona jest oferta instytucji, które na terenie Miasta realizują zadania o charakterze wspierającym, świadczą pomoc dziecku i rodzinom borykającym się np. z problemami opiekuńczo-wychowawczymi.

Najważniejszym celem systemu opieki nad dzieckiem i rodziną w Kielcach jest stworzenie spójnego i efektywnego modelu rodzinnej opieki zastępczej.

Gminny Program Przeciwdziałania Przemocy w Rodzinie oraz Ochrony Ofiar Przemocy w Rodzinie na terenie miasta Kielce na lata 2014 – 2020 (GPPPwR oraz OOPwR)

W 2018 roku w ramach Programu i działań Zespołu Interdyscyplinarnego do spraw Przeciwdziałania Przemocy w Rodzinie w Kielcach (ZI) zrealizowano następujące działania:

- Przeprowadzono ewaluację realizacji GPPPwR oraz OOPwR, zgodnie z zaleceniami pokontrolnymi NIK, w oparciu o przyjęte wskaźniki rezultatu, w tym przeprowadzono diagnozę zjawiska przemocy w rodzinie.
- Zrealizowano szkolenia dla **135** przedstawicieli służb pracujących w obszarze przeciwdziałania przemocy w rodzinie. Były to: „Działania interdyscyplinarne w przemocy - kompetencje służb” (szkolenie dla członków Gminnych Zespołów Interdyscyplinarnych - 72 osoby) oraz „Bądź profesjonalny w przeciwdziałaniu przemocy w rodzinie” (63 osoby). Omówiono kwestie zdrowia psychicznego, problematykę krzywdzenia dzieci, pracę z osobami stosującymi przemoc w rodzinie, przepisy o ochronie danych osobowych RODO w czterech Gminnych Zespołach Interdyscyplinarnych (GZI).
- Przeprowadzone zostały szkolenia przez członków ZI nt. „Procedura Niebieskie Karty w praktyce - najczęstsze dylematy” w ramach Świętokrzyskich Dni Profilaktyki dla ok. 200 pracowników OPS. Dodatkowo z inicjatywy ZI zostało przeprowadzone szkolenie pn. „Niebieska Karta w praktyce” dla ok. 80 funkcjonariuszy Komendy Miejskiej Policji w Kielcach, w tym dla policjantów z patrolu interwencyjnego.
- Zorganizowano wizytę studyjną dla przedstawicieli służb w Punkcie Interwencyjno – Konsultacyjnym dla Osób Doznających Przemocy w Rodzinie, Hostelu SOW oraz w placówce „Azył”.
- Zorganizowano 4 spotkania Liderów GZI w celu ustalenia, wspólnej z ZI, strategii działań w ramach Programu.

- Zorganizowano w Świętokrzyskim Urzędzie Wojewódzkim Punkt Informacyjny ZI z dyżurem członków Zespołu Interdyscyplinarnego ds. Przeciwdziałania Przemocy w Rodzinie promujący działalność Zespołu i ofertę pomocy dla rodzin doświadczających przemocy w rodzinie w Kielcach; przeprowadzono także kolportaż materiałów promocyjno – edukacyjnych, publikacji naukowych.
- W ramach współpracy interdyscyplinarnej uczestniczono w wydarzeniach profilaktycznych i naukowych: Tydzień Pomocy Ofiarom Przestępstw (19 - 25 luty 2018 roku), współorganizowano Świętokrzyskie Dni Profilaktyki, brano udział w konferencjach dotyczących przeciwdziałania przemocy w rodzinie – wygłoszono referaty nt. profilaktyki przemocy w rodzinie na terenie miasta Kielce; promowano „dobre praktyki”. Wystąpienie przedstawiciela Zespołu Interdyscyplinarnego na konferencji ogólnopolskiej w Warszawskim Uniwersytecie Medycznym, udział w posiedzeniu Komisji Rodziny i Zdrowia Urzędu Miasta Kielce, przedstawienie działań w ramach przeciwdziałania przemocy w rodzinie w Kielcach.
- Zorganizowano w Kielcach dwudniowe (30 czerwiec – 01 lipiec), ogólnopolskie spotkanie supervisorów w zakresie przeciwdziałania przemocy w rodzinie. Udział wzięło 15 supervisorów.
- Wdrożono procedury kontrolne i naprawcze w realizacji procedury „Niebieskie Karty” w Kielcach, mające wpływ na poprawę organizacji pracy i dokumentowania działań oraz współpracy z Wydziałem Dochodzeniowo - Śledczym Komendy Miejskiej Policji w Kielcach.
- Zaktualizowano i wdrożono procedury współpracy z Ośrodkiem Pomocy Ofiarom Przestępstw.
- Zorganizowano obchody „19 dni przeciwko krzywdzeniu dzieci” - w ramach ogólnopolskiej pomarańczowej kampanii. Przygotowano i zrealizowano ofertę profilaktyczną dla 221 dzieci i młodzieży i 30 osób dorosłych/ rodziców.
- Zorganizowano XII miejską konferencję „Biała wstążka” pn.: „Senior - kocham, lubię, szanuje, nie biję”. W konferencji naukowej udział wzięło ponad 500 osób. Ponadto zorganizowano mecz „Rywalizacja bez przemocy- Gramy dla Seniorów”. W trakcie prowadzono kolportaż materiałów promocyjno - edukacyjnych, itp. Przeprowadzono interdyscyplinarne dyżury dot. problematyki przemocy w rodzinie i oferty pomocowej dla seniorów we wszystkich kieleckich klubach seniorów. Pomocą objęto 105 osób.

- Prowadzono cykliczną promocję działań w zakresie przeciwdziałania przemocy w rodzinie, współpracowano z mediami - członkowie ZI brali udział w audycjach radiowych i telewizyjnych, ukazały się też artykuły w prasie lokalnej i w Internecie.
- Opracowano spot społeczny, który został nagrany i wyemitowany w Radiu Kielce.
- Popularyzowano dobre praktyki, wyróżniono lokalnych liderów, wręczono Statuetkę „Biała wstążka”, „Super Lider”, „Lider Dobrych Praktyk”.
- Opracowany został i opublikowany na stronach miejskich instytucji internetowej „Informator Interaktywny – Zasoby Miasta Kielce w obszarze pomocy osobom z problemem przemocy w rodzinie”.
- Zespół Interdyscyplinarny prowadził bieżący nadzór i koordynował działania w ramach GPPPwR oraz OOPwR, Miejskiego Telefonu Zaufania 195 13 i procedury „Niebieskie Karty”.
- W 2018 roku odbyło się pięć posiedzeń Zespołu Interdyscyplinarnego ds. Przeciwdziałania Przemocy w Rodzinie w Kielcach.

Wydatek w ramach budżetu GPPPwR wyniósł w 2018 roku **14 647,12 zł**.

We współpracy interdyscyplinarnej przeprowadzono procedurę „Niebieskie Karty” w **570** rodzinach, w tym w 2018 roku do Przewodniczącego ZI wpłynęło **548** nowych formularzy - A, 22 sprawy były kontynuowane z 2017 roku. Członkowie Grup Roboczych odbyli w sprawie toczącej się procedury „Niebieskie Karty” **2 180** posiedzeń, realizowali ustalony plan pomocy i systematycznie monitorowali środowiska zagrożone przemocą domową. W 2018 roku zamknięto procedurę NK w **449** przypadkach. W ramach Miejskiego Telefonu Zaufania „Stop przemocy” udzielono **387** porad. Ewaluacja GPPPwR przeprowadzona za lata 2016 - 2017 wskazuje na niewielką tendencję zmniejszania się skali zjawiska przemocy w kieleckich rodzinach. Dane z 2018 roku potwierdzają utrzymywanie się tej tendencji na poziomie roku ubiegłego.

Kielecki Program Senioralny na lata 2018-2022 *Seniorzy aktywni dla Kielc – Kielce przyjazne seniorom*

Kielecki Program Senioralny na lata 2018–2020 został przyjęty Uchwałą Rady Miasta Kielce Nr LVI/1262/2018 w dniu 17 maja 2018 roku. Głównym celem Programu jest stworzenie kompleksowej oferty wsparcia dla seniorów mieszkających na terenie Kielc. Ponadto wyznaczone zostały następujące cele szczegółowe:

A. Wzrost aktywności społecznej i zawodowej osób w wieku 60 +.

Cel ten ma zostać osiągnięty poprzez m.in.:

- podjęcie działań zmierzających do włączenia Kielc do Sieci Miast Przyjaznych Starzeniu (program Światowej Organizacji Zdrowia),
- rozwijanie Programu „Miasto przyjazne seniorom” – Ogólnopolska Karta Seniora, edycja Miasta Kielce,
- adaptację przestrzeni publicznej do potrzeb seniorów w celu pełniejszego ich udziału w życiu społecznym,
- propagowanie idei i rozwijanie wolontariatu seniorów,
- nadawanie certyfikatu „Miejsce przyjazne seniorom”,
- realizację kampanii społecznych i informacyjnych, które mają kreować pozytywny wizerunek osób starszych oraz uświadamiać istotne problemy związane ze starością i starzeniem się.

B. Wzrost jakości i dostosowanie usług zdrowotnych i społecznych do potrzeb seniorów.

Cel ten ma zostać osiągnięty poprzez m.in.:

- diagnozowanie i monitorowanie potrzeb oraz oczekiwań osób starszych,
- tworzenie, rozwój i promowanie różnorodnych form wsparcia osób starszych (np.: kluby seniora, mieszkania chronione, miejsca całodobowej opieki krótkoterminowej),
- wdrażanie i upowszechnianie nowoczesnych technologii niebezpośrednich usług opieki (np.: teleopieka, czujniki ruchu),
- szkolenie i doskonalenie kadry pomocy społecznej oraz innych realizatorów Programu w zakresie wiedzy o potrzebach osób starszych, metodach i możliwościach udzielania wsparcia.

C. Wzmacnianie więzi międzyludzkich i integracji międzypokoleniowej.

Cel ten ma zostać osiągnięty poprzez m.in.:

- rozwój wolontariatu na rzecz seniorów oraz promocja usług pomocy sąsiedzkiej,
- inicjowanie działań o charakterze integracyjnym i międzypokoleniowym.

D. Koordynacja współpracy instytucji i organizacji działających na rzecz seniorów.

Cel ten ma zostać osiągnięty poprzez m.in.:

- upowszechnienie informacji o kieleckiej ofercie kierowanej do osób starszych,
- prowadzenie i aktualizowanie strony www.seniorzy-kielce.pl,
- opracowanie modelu współpracy i budowania partnerstwa międzyinstytucjonalnego pomiędzy realizatorami usług na rzecz osób starszych.

Realizacja Kieleckiego Programu Senioralnego na lata 2018 – 2022 „*Seniorzy aktywni dla Kielc – Kielce przyjazne seniorom*” przyczyni się do poprawy jakości życia seniorów oraz umożliwi im aktywne spędzanie czasu, a także rozwijanie pasji i zainteresowań.

Porozumienie o partnerskiej współpracy pomiędzy Miejskim Ośrodkiem Pomocy Rodzinie w Kielcach i Aresztem Śledczym w Kielcach (Porozumienie)

W 2018 roku zawarto Porozumienie dotyczące partnerskiej współpracy MOPR z Aresztem Śledczym w Kielcach mające na celu przygotowanie osób opuszczających zakłady karne do społecznej readaptacji. W ramach tych działań pracownicy socjalni Działu ds. Doradztwa Metodycznego i Sprawozdawczości prowadzili indywidualne rozmowy edukacyjne z osadzonymi, zmierzające do ich integracji ze środowiskiem.

W 2018 roku indywidualnym wsparciem objęto 59 osadzonych. Rozmowy dotyczyły głównie pomocy mieszkaniowej, prawnej, terapeutycznej, pieniężnej lub rzeczowej jaką można uzyskać po opuszczeniu Aresztu Śledczego. Ponadto z rodzinami osadzonych podejmowano współpracę w celu umożliwienia im przezwyciężenia trudnych sytuacji życiowych, których nie są w stanie sami pokonać, wykorzystując własne możliwości, uprawnienia i zasoby.

Program wolontaryjny w Miejskim Ośrodku Pomocy Rodzinie w Kielcach

W 2018 roku wolontariusze świadczyli pomoc w formie wolontariatu stałego w następujących obszarach działań:

- pomoc na rzecz dzieci i młodzieży w zakresie: poprawy wyników szkolnych, organizacji czasu wolnego i rozwijania zainteresowań oraz wzmocnienia poczucia własnej wartości,
- pomoc na rzecz osób starszych, samotnych, chorych i niepełnosprawnych w zakresie: zaspokojenia potrzeby kontaktów społecznych poprzez dotrzymanie towarzystwa, rozmowy wspierające, odwiedziny, spacer, pomoc w drobnych czynnościach domowych.

MOPR oferuje wolontariuszom w ramach podejmowanych działań wolontaryjnych wsparcie szkoleniowe, warsztatowe, poradnictwo pedagogiczno - psychologiczne oraz spotkania integracyjne. W 2018 roku przeprowadzono 20 szkoleń/warsztatów, w których uczestniczyło 167 wolontariuszy.

W 2018 roku pomocą wolontaryjną objęto 51 dzieci i młodzieży, 4 osoby starsze i samotne oraz 28 osób niepełnosprawnych.

Wolontariat zajmuje się również pomocą przy organizacji imprez integracyjnych, rekreacyjno-sportowych, festynów, zbiórki żywności i nakrętek, dystrybucję paczek żywnościowych dla osób potrzebujących. W działania te zaangażowanych było 250 wolontariuszy.